

دليل الخدمة Dell™ Vostro™ 3300

[العمل على جهاز الكمبيوتر](#)


[المواصفات](#)

[فك غطاء الخار وإعادة وضعها](#)


[إعداد النظام](#)

[التشخيصات](#)

الملاحظات والتنبيهات والتحذيرات

 **ملاحظة:** تشير كلمة "ملاحظة" إلى معلومات مهمة تساعدك على الاستفادة بشكل أكبر من الكمبيوتر الذي بحوزتك.

 **تنبيه:** تشير كلمة "تنبيه" إلى احتمال حدوث ضرر بالأجهزة أو فقد البيانات إذا لم يتم اتباع التعليمات.

 **تحذير:** تشير كلمة "تحذير" إلى احتمال حدوث ضرر بالملكات أو التعرض لإصابة جسدية أو الوفاة.

إذا قمت بشراء كمبيوتر Dell™ n Series، فستكون أي إشارات في هذا المستند إلى أنظمة التشغيل Microsoft® Windows غير قابلة للتطبيق.

المعلومات الواردة في هذا المستند عرضة للتغيير بدون إشعار.
© Dell Inc. 2010 جميع الحقوق محفوظة.

يحظر تمامًا إعادة إصدار هذه المواد بأية طريقة كانت دون الحصول على تصريح كتابي من شركة Dell Inc.

العلامات التجارية المستخدمة في هذا النص: Dell وDell وVostro هي علامات تجارية خاصة بشركة Dell Inc. وIntel وCore هي إما علامات تجارية أو علامات تجارية مسجلة خاصة بشركة Intel Corporation. وMicrosoft وWindows وWindows Vista وWindows وstart (لأ) هي نظام التشغيل Windows Vista هي علامات تجارية أو علامات تجارية مسجلة خاصة بشركة Microsoft Corporation في الولايات المتحدة وأو دول أخرى؛ أما Bluetooth فهي علامة تجارية خاصة بشركة Bluetooth SIG, Inc.

قد يتم استخدام علامات تجارية وأسماء تجارية أخرى أيضاً في هذا المستند للإشارة إلى الكيانات المالكة لهذه العلامات والأسماء أو منتجاتها. وتغطي شركة Dell Inc. مسؤوليتها عن أية مصلحة خاصة في هذه العلامات والأسماء التجارية بخلاف ما يخصها من أسماء وعلامات.

ملو 2010 مراجعة A00

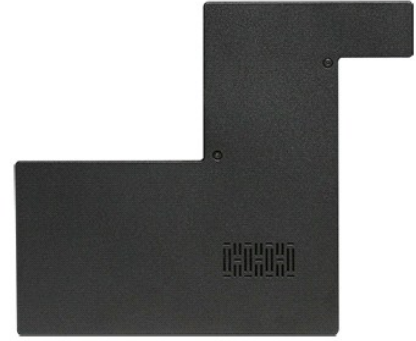
[رجوع إلى صفحة المحتويات](#)

غطاء القاعدة

دليل الخدمة Dell™ Vostro™ 3300

⚠ تحذير: قبل أن تبدأ العمل بداخل الكمبيوتر، يرجى قراءة معلومات الأمان الواردة مع جهاز الكمبيوتر. للحصول على معلومات إضافية حول أفضل الممارسات الأمانة، انظر الصفحة الرئيسية الخاصة بالتوافق التنظيمي على العنوان www.dell.com/regulatory_compliance.

إزالة غطاء القاعدة



1. اتبع الإجراءات الواردة في قسم [فيل العمل داخل الكمبيوتر](#).
2. قم بإزالة البطارية.
3. قم بفك المسامير المثبتة لغطاء القاعدة في الكمبيوتر.



4. ارفع غطاء القاعدة وقم بإزالته من الكمبيوتر.



إعادة وضع غطاء القاعدة

لإعادة وضع غطاء القاعدة، قم بتنفيذ الخطوات الواردة أعلاه بترتيب عكسي.

[رجوع إلى صفحة المحتويات](#)

[رجوع إلى صفحة المحتويات](#)

البطارية

دليل الخدمة Dell™ Vostro™ 3300

تحذير: قبل أن تبدأ العمل بداخل الكمبيوتر، يرجى قراءة معلومات الأمان الواردة مع جهاز الكمبيوتر. للحصول على معلومات إضافية حول أفضل الممارسات الأمانة، انظر الصفحة الرئيسية الخاصة بالتوافق التنظيمي على العنوان www.dell.com/regulatory_compliance

إزالة البطارية



ملاحظة: قد يتطلب الأمر تثبيت Adobe® Flash® Player من Adobe.com لعرض الرسوم التوضيحية التالية.

1. اتبع الإجراءات الواردة في قسم [فيل العمل داخل الكمبيوتر](#).
2. قم بقلب الكمبيوتر.
3. قم بإزاحة مزلاج تحرير البطارية إلى وضع إلغاء القفل.



4. قم بإزاحة مزلاج تحرير البطارية الأخرى إلى وضع إلغاء القفل.



5. قم بإزالة البطارية وقم بإزالتها من الكمبيوتر.



إعادة وضع البطارية

لإعادة وضع البطارية، قم بتنفيذ الخطوات الواردة أعلاه بترتيب عكسي.

[رجوع إلى صفحة المحتويات](#)

إعداد النظام

دليل الخدمة Dell™ Vostro™ 3300

نظرة عامة

الدخول إلى برنامج إعداد النظام

شاشات إعداد النظام

خيارات إعداد النظام

نظرة عامة

استخدم برنامج System Setup (إعداد النظام) على النحو التالي:

- 1 تغيير معلومات تهيئة النظام بعد أن تقوم بإضافة أي أجهزة في الكمبيوتر الخاص بك أو تغييرها أو إزالتها
- 1 لضبط أو تغيير أي من الخيارات القابلة للتحديد من قبل المستخدم مثل كلمة المرور الخاصة بالمستخدم
- 1 لقراءة حجم الذاكرة الحالي أو ضبط نوع محرك القرص الثابت المثبت

قبل استخدام برنامج System Setup (إعداد النظام)، يُوصى بتدوين معلومات شاشة System Setup (إعداد النظام) للرجوع إليها مستقبلاً.

⚠ تنبيه: لا تتم تغيير إعدادات هذا البرنامج إلا إذا كنت مستخدماً محترفاً للكمبيوتر. قد تؤدي بعض التغييرات إلى تشغيل الكمبيوتر بصورة غير صحيحة.

الدخول إلى برنامج إعداد النظام

1. قم بتشغيل الكمبيوتر (أو إعادة تشغيله).
2. عند ظهور شعار DELL الأزرقي، يجب عليك مراقبة مُحث F2 التي ستظهر.
3. بمجرد ظهور مُحث F2، اضغط على <F2> على الفور.

📌 ملاحظة: يشير مُحث F2 إلى أن لوحة المفاتيح قد تم تشغيلها. يمكن أن يظهر هذا المُحث بسرعة عالية، لذا، يجب عليك مراقبة ظهوره، ثم اضغط على <F2>. في حالة الضغط على <F2> قبل مطالبتك بذلك، فستضيع ضغطة المفاتيح.

4. في حالة الانتظار لمدة طويلة مع ظهور شعار نظام التشغيل، تابع الانتظار حتى تشاهد سطح مكتب Microsoft® Windows®. ثم، أوقف تشغيل الكمبيوتر وحاول مرة أخرى.

شاشات إعداد النظام

Menu (القائمة) — تظهر في الجزء العلوي من إطار System Setup (إعداد النظام). يوفر هذا المجال قائمة للوصول إلى خيارات "إعداد النظام". اضغط على مفتاح <سهم اليمين> <سهم اليمين> للانتقال. عندما يكون الخيار Menu (القائمة) مميّزًا، تقوم Options List (قائمة الخيارات) بسرد الخيارات التي تُحدد الأجهزة المثبتة على الكمبيوتر.	
Options List (قائمة الوحدات الاختيارية) — تظهر على الجانب الأيسر من إطار System Setup (إعداد النظام). يقوم هذا الحقل بسرد الخصائص التي تُحدد مواصفات الكمبيوتر، بما في ذلك الأجهزة التي تم تركيبها وتوفير استهلاك الطاقة وميزات الأمان.	Options Field (حقل الوحدات الاختيارية) — يظهر في الجانب الأيمن من Options List (قائمة الوحدات الاختيارية) ويتضمن معلومات حول كل وحدة اختيارية مدرجة في Options List (قائمة الوحدات الاختيارية) . في هذا الحقل يمكنك مشاهدة معلومات حول الكمبيوتر وإجراء التغييرات في الإعدادات الحالية.
قم بالتمرير إلى أعلى القائمة وإلى أسفلها باستخدام مفتاحي السهم لأعلى ولأسفل. حينما يتم تظليل إحدى الوحدات الاختيارية، فإن Options Field (حقل الوحدات الاختيارية) يعرض الإعدادات الحالية والمتاحة لهذه الوحدة الاختيارية.	اضغط على <Enter> لإجراء التغييرات على إعداداتك الحالية. اضغط على <ESC> للعودة إلى Options List (قائمة الوحدات الاختيارية) . ملاحظة: لا تعد كل الإعدادات الموضحة في Options Field (حقل الخيارات) قابلة للتغيير.
Key Functions (وظائف المفاتيح) — تظهر أسفل Options Field (حقل الوحدات الاختيارية) وتُسرّد المفاتيح ووظائفها داخل حقل إعداد النظام النشط.	

اضغط على المفاتيح التالية للتنقل خلال شاشات System Setup (إعداد النظام):

الوظائف	ضغط المفتاح
يعرض معلومات حول أي عنصر محدد في System Setup (إعداد النظام).	< F2 >
يخرج من العرض الحالي أو ينقل العرض الحالي إلى Exit (خروج) من الصفحة الموجودة في System Setup (إعداد النظام).	< Esc >
حدد أحد العناصر لعرضها.	< Up Arrow > أو < Down Arrow >
حدد إحدى القوائم لعرضها.	< Left Arrow > أو < Right Arrow >
يقوم بتغيير قيمة العنصر الحالي.	+ أو -
يحدد القائمة الفرعية أو يقوم بتنفيذ الأمر.	< Enter >
يقوم بتحميل الإعداد الافتراضي.	< F9 >
يقوم بحفظ التهيئة الحالية ويخرج من System Setup (إعداد النظام).	< F10 >

خيارات إعداد النظام

Main (أساسي)

تسرد علامة التويب Main (أساسي) الميزات الرئيسية للمكونات المادية للكمبيوتر. يحدد الجدول أدناه وظيفة كل وحدة اختيارية.

أساسي	
النظام	تعرض رقم موديل الكمبيوتر.
اسم إصدار Dell Bios	تعرض إصدار BIOS.
تاريخ النظام	يُوم بإعادة تعيين التاريخ الموجود في التوقيع الداخلي للكمبيوتر.
وقت النظام	إعادة ضبط الوقت في الساعة الداخلية للكمبيوتر.
نوع المعالج	تعرض نوع المعالج.
قلوب المعالجات	تعرض عدد قلوب المعالج.
معرف المعالج	تعرض معرف المعالج.
سرعة المعالج	تعرض سرعة المعالج.
السرعة الأدنى لساعة المعالج	تعرض السرعة الأدنى لساعة المعالج.
السرعة الأقصى لساعة المعالج	تعرض السرعة الأقصى لساعة المعالج.
حجم ذاكرة التخزين المؤقت L2	يعرض حجم ذاكرة التخزين المؤقتة للمعالج L2.
حجم ذاكرة التخزين المؤقت L3	يعرض حجم ذاكرة التخزين المؤقتة للمعالج L3.
ذاكرة النظام	تعرض السعة الكلية لذاكرة الكمبيوتر.
سرعة الذاكرة	تعرض سرعة الذاكرة.
وضع قناة الذاكرة	تعرض وضع القناة (القناة الفردية أو مزدوجة).
DIMM من الحجم A	تعرض حجم الذاكرة المثبتة على الفتحة DIMM A.
DIMM من الحجم B	تعرض حجم الذاكرة المثبتة على الفتحة DIMM B.
HDD الداخلي	تعرض رقم موديل محرك الأقراص الثابتة.
جهاز الحاوية الثابتة	تعرض رقم موديل محرك الأقراص في الحاوية الثابتة.
وحدة التحكم في الفيديو	تعرض رقم موديل بطاقة الفيديو المثبتة على الكمبيوتر.
إصدار BIOS للفيديو	تعرض إصدار BIOS لبطاقة الفيديو.
ذاكرة الفيديو	تعرض حجم ذاكرة الفيديو.
نوع للوحة	تعرض نوع لوحة الشاشة.
الذقة الأصلية	تعرض مستوى الذقة الأصلية للشاشة.
وحدة التحكم في الصوت	تعرض نوع وحدة التحكم المثبتة في الكمبيوتر.
WWAN	تعرض نوع بطاقة الشبكة اللاسلكية واسعة النطاق المثبتة في الكمبيوتر.
جهاز Bluetooth	تعرض نوع بطاقة Bluetooth المثبتة في الكمبيوتر.
الجهاز اللاسلكي	تعرض نوع البطاقة اللاسلكية المثبتة في الكمبيوتر.
نوع مهابئ التيار المتردد	تعرض نوع مهابئ التيار المتردد.

Advanced (خيارات متقدمة)

تتيح علامة التويب Advanced (إعدادات متقدمة) إمكانية تعيين وظائف مختلفة تؤثر على مستوى أداء الكمبيوتر. يحدد الجدول أدناه وظيفة كل وحدة اختيارية وقيمها الافتراضية.

خيارات متقدمة	
تهيئة النظام	
NIC متكامل	تقوم بتمكين أو تعطيل مصدر الإمداد بالطاقة إلى بطاقة الشبكة المستخدمة. الحالة الافتراضية: ممكنة
وضع SATA	يقوم بتغيير وضع وحدة تحكم SATA إما SATA أو AHCI.
منافذ USB الخارجية	تقوم بتمكين أو تعطيل منافذ USB الخارجية.
بطاقة PC أو منفذ IEEE 1394	تقوم بتمكين أو تعطيل منفذ IEEE 1394.
منافذ eSATA	تقوم بتمكين أو تعطيل منفذ eSATA.
حاوية الوحدة	تقوم بتمكين أو تعطيل حاوية الوحدة.
قارئ بصمات الأصابع	تقوم بتمكين أو تعطيل قارئ بصمات الأصابع.
ExpressCard	تقوم بتمكين أو تعطيل فتحة ExpressCard.
الكاميرا	تقوم بتمكين أو تعطيل الكاميرا.
وظيفة MIC الصوتية	تقوم بتمكين أو تعطيل الميكروفون.
الرسومات المختلطة	تقوم بتمكين أو تعطيل وظيفة الرسومات المختلطة.
مستوى الأداء	
EIST	تتيح إمكانية تغيير سرعة الساعة الخاصة بالمعالج بشكل ديناميكي بواسطة البرنامج مع تقليل سحب الطاقة وتبديد الحرارة. الحالة الافتراضية: ممكنة
تنفيذ البت المعطل	تتيح إمكانية توفير حماية متزايدة ضد هجمات تنقل المخزن المؤقت الزائد عن الحد. الحالة الافتراضية: ممكنة
التقنية الافتراضية لـ Intel®	تتيح للنظام الأساسي إمكانية تشغيل العديد من أنظمة التشغيل والتطبيقات في أقسام مستقلة، وهو ما يتيح لجهاز كمبيوتر واحد أن يعمل باعتباره عدة أجهزة كمبيوتر ظاهرية. الحالة الافتراضية: معطلة
إدارة الطاقة	
دعم تنبيه USB	تتيح لأجهزة USB إمكانية تنبيه الكمبيوتر من حالة الاستعداد. يتم تمكين هذه الميزة فقط عندما يتم توصيل مهابئ التيار المتردد. الحالة الافتراضية: ممكنة

تتيح للكمبيوتر إمكانية تشغيل الكمبيوتر عن بُعد. يتم تمكين هذه الميزة فقط عند توصيل مهاتف؛ التيار المتردد.	الحالة الافتراضية: ممكنة	LAN	تنبيه
سلوك النشر			
تقوم بتمكين أو تعطيل تخزينات المهاتف.	الحالة الافتراضية: ممكنة	تخزينات المحول	
تتيح لـ System Setup (إعداد النظام) إمكانية تخطي الاختبارات خلال الاختبار الذاتي لبدء التشغيل (POST) وهو ما يقلل من عدد المرات المطلوبة لتمهيد الكمبيوتر.	الحالة الافتراضية: ممكنة	تمهيد سريع	
تقوم بتمكين أو تعطيل صوت لوحة المفاتيح.	الحالة الافتراضية: معطلة	التفوق فوق لوحة المفاتيح	
اللاسلكية			
تقوم بتمكين أو تعطيل وحدة Bluetooth.	الحالة الافتراضية: ممكنة	Bluetooth الداخلي	
تقوم بتمكين أو تعطيل وحدة LAN اللاسلكية.	الحالة الافتراضية: ممكنة	WLAN الداخلية	
تقوم بتمكين أو تعطيل وحدة WAN اللاسلكية.	الحالة الافتراضية: ممكنة	WWAN الداخلية	

Security (الأمان)

تعرض علامة التويب Security (الأمان) حالة الأمان وتسمح لك بإدارة ميزات الأمان المتوفرة بالكمبيوتر.

الأمان	
تعرض رمز الخدمة الحالي الخاص بالكمبيوتر.	علامة الخدمة
تعرض رمز تمييز الجهاز.	علامة تمييز الجهاز
تحدد ما إذا كان قد تم تعيين كلمة مرور للإعداد.	حالة إلغاء قفل النظام
تحدد ما إذا كانت كلمة مرور المسؤول قد تم تعيينها.	حالة كلمة مرور المسؤول
تتيح لك إمكانية تعيين كلمة مرور للمسؤول.	كلمة مرور المسؤول
تحدد ما إذا كانت كلمة مرور النظام قد تم تعيينها.	حالة كلمة مرور النظام
تتيح لك إمكانية تعيين كلمة مرور للمسؤول.	كلمة مرور النظام
تقوم بتمكين أو تعطيل المصادقة في كل مرة يتم تمهيد الكمبيوتر فيها.	كلمة المرور عند التمهيد
تتيح لك إمكانية تجاوز كلمات مرور النظام ومحرك القرص الثابت عند إعادة تشغيل الكمبيوتر.	تجاوز كلمة المرور
في حين، يجب عليك إدخال كلمات المرور إذا كنت تقوم بتشغيل الكمبيوتر من حالة إيقاف التشغيل.	
تقوم بتمكين أو تعطيل ميزة تغيير كلمة المرور.	تغيير كلمة المرور
تقوم بتمكين أو تعطيل ميزة Computrace في الكمبيوتر.	خدمة Computrace
تتيح لك إمكانية تعيين كلمة مرور على محرك القرص الثابت الداخلي بالكمبيوتر (HDD). يتم تمكين كلمة مرور محرك القرص الثابت حتى في حالة تثبيت محرك القرص الثابت على كمبيوتر آخر.	تهيئة كلمة مرور HDD

Boot (تمهيد)

تتيح لك علامة التويب Boot (تمهيد) إمكانية تغيير تسلسل التمهيد.


Exit (إنهاء)

يسمح لك هذا القسم بحفظ الإعدادات الافتراضية وتجاهلها وتحميلها قبل الخروج من System Setup (إعداد النظام).

[رجوع إلى صفحة المحتويات](#)

بطاقة Bluetooth

Dell™ Vostro™ 3300 دليل الخدمة

تحذير: قبل أن تبدأ العمل بداخل الكمبيوتر، يرجى قراءة معلومات الأمان الواردة مع جهاز الكمبيوتر. للحصول على معلومات إضافية حول أفضل الممارسات الأمانة، انظر الصفحة الرئيسية الخاصة بالتوافق التنظيمي على العنوان www.dell.com/regulatory_compliance. 

إزالة بطاقة Bluetooth



1. اتبع الإجراءات الواردة في قسم [قبل العمل داخل الكمبيوتر](#).
2. قم بإزالة البطارية.
3. قم بإزالة غطاء القاعدة.
4. قم بإزالة محرك الأقراص الثابت.
5. قم بإزالة محرك الأقراص الضوئية.
6. قم بإزالة بطاقة الشبكة اللاسلكية محلية النطاق (WLAN).
7. قم بإزالة لوحة المفاتيح.
8. قم بإزالة بطاقة الشبكة اللاسلكية واسعة النطاق (WWAN).
9. قم بإزالة مستند راحة اليد.
01. ارفع بطاقة Bluetooth® لأعلى بعيدًا عن لوحة النظام.



إعادة وضع بطاقة Bluetooth

لإعادة وضع بطاقة Bluetooth، قم بتنفيذ الخطوات الواردة أعلاه بترتيب عكسي.

الكاميرا

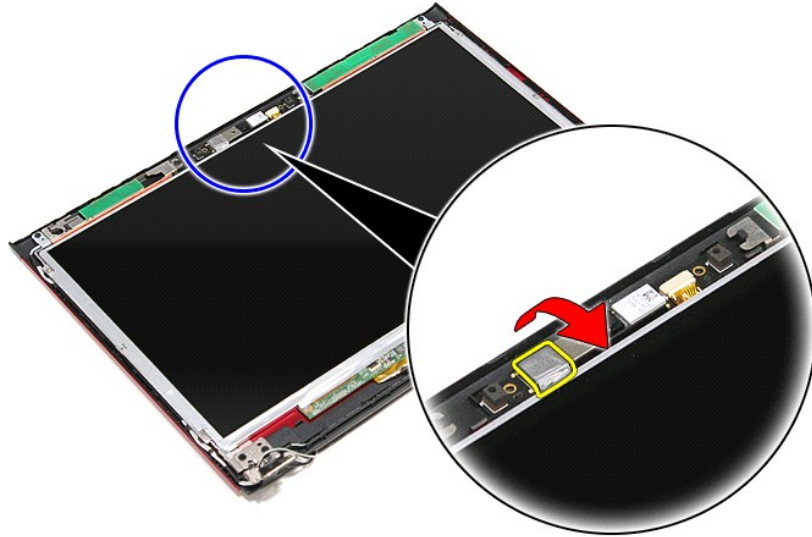
دليل الخدمة Dell™ Vostro™ 3300

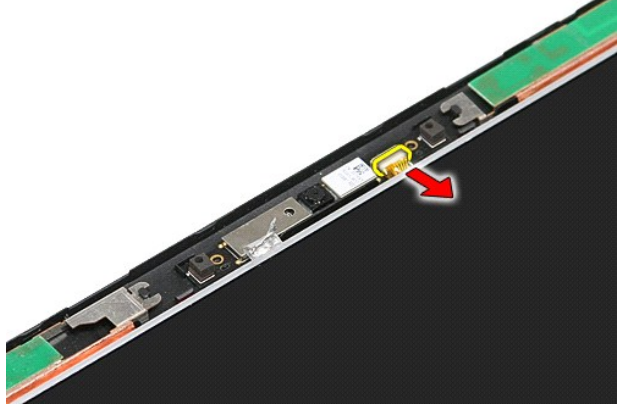
⚠ تحذير: قبل أن تبدأ العمل بداخل الكمبيوتر، يرجى قراءة معلومات الأمان الواردة مع جهاز الكمبيوتر. للحصول على معلومات إضافية حول أفضل الممارسات الأمانة، انظر الصفحة الرئيسية الخاصة بالتوافق التنظيمي على العنوان www.dell.com/regulatory_compliance.

إزالة الكاميرا

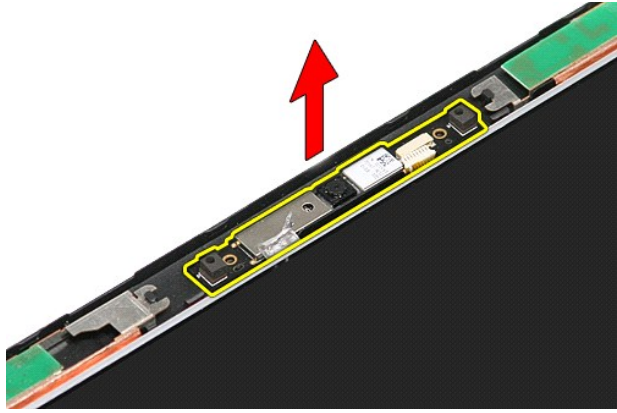


1. اتبع الإجراءات الواردة في قسم [قبل العمل داخل الكمبيوتر](#).
2. قم بإزالة البطارية.
3. قم بإزالة غطاء القاعدة.
4. قم بإزالة محرك القرص الثابت.
5. قم بإزالة محرك الأقراص الضوئية.
6. قم بإزالة لوحة المفاتيح.
7. قم بإزالة بطاقة الشبكة اللاسلكية محلية النطاق (WLAN).
8. قم بإزالة بطاقة الشبكة اللاسلكية واسعة النطاق (WWAN).
9. قم بإزالة مسند راحة اليد.
01. قم بإزالة مجموعة الشاشة.
11. قم بإزالة إطار الشاشة.
21. قم بإزالة التثبيت المثبت للكاميرا في مجموعة الشاشة.





41. ارفع الكاميرا لأعلى بعيدًا عن الكمبيوتر.




إعادة وضع الكاميرا

لإعادة وضع الكاميرا، قم بتنفيذ الخطوات الواردة أعلاه بترتيب عكسي.

[رجوع إلى صفحة المحتويات](#)

البطارية الخلوية المصغرة

Dell™ Vostro™ 3300 دليل الخدمة

تحذير: قبل أن تبدأ العمل بداخل الكمبيوتر، يرجى قراءة معلومات الأمان الواردة مع جهاز الكمبيوتر. للحصول على معلومات إضافية حول أفضل الممارسات الأمانة، انظر الصفحة الرئيسية الخاصة بالتوافق التنظيمي على العنوان www.dell.com/regulatory_compliance. 

إزالة البطارية الخلوية المصغرة



1. اتبع الإجراءات الواردة في قسم [قبل العمل داخل الكمبيوتر](#).
2. قم بإزالة [البطارية](#).
3. قم بإزالة [غطاء القاعدة](#).
4. افصل كابل البطارية الخلوية المصغرة من لوحة النظام.



5. قم بتثبيت العروات المثبتة للبطارية الخلوية المصغرة في لوحة النظام بعيدًا عن البطارية الخلوية المصغرة برفق.



6. ارفع البطارية الخلفية المصغرة وقم بإزالتها من الكمبيوتر.



إعادة وضع البطارية الخلفية المصغرة

لإعادة وضع البطارية الخلفية المصغرة، قم بتنفيذ الخطوات الواردة أعلاه بترتيب عكسي.

[رجوع إلى صفحة المحتويات](#)

التشخيصات

دليل الخدمة Dell™ Vostro™ 3300

- مصابيح حالة الجهاز
- مصابيح حالة البطارية
- شحن البطارية وسلامتها
- مصابيح حالة لوحة المفاتيح
- رموز خطأ مؤشر LED

مصابيح حالة الجهاز

- يضيء عندما تقوم بتشغيل الكمبيوتر، ويومض عندما يكون الكمبيوتر في أحد أوضاع إدارة الطاقة.
- يضيء عندما يقوم الكمبيوتر اللوحي بقراءة البيانات أو كتابتها.
- يضيء هذا المصباح بشكل متصل أو يومض للإشارة إلى حالة شحن البطارية.
- يضيء عند تمكين الاتصال اللاسلكي بالشبكة.
- تضيء عند تمكين بطاقة مزودة بتقنية Bluetooth اللاسلكية لإيقاف تشغيل وظيفة تقنية Bluetooth اللاسلكية فقط، انقر بزر الماوس الأيمن فوق الرمز في علبة النظام وحدد **Disable Bluetooth Radio** (إيقاف عمل موجات Bluetooth اللاسلكية).

مصابيح حالة البطارية

إذا كان الكمبيوتر متصلًا بمأخذ تيار كهربائي، فسيعمل مصباح البطارية كالتالي:

- 1 | يومض بشكل متبادل باللونين الكهرماني والأزرق — يوجد مهيب لا ينتمي إلى Dell يعمل بالتيار المتردد غير معتمد أو غير موثوق متصل بالكمبيوتر المحمول.
- 1 | يومض بالتناوب بلون كهرماني مع لون أزرق ثابت — حدث عطل مؤقت في البطارية مع وجود مهيب التيار المتردد.
- 1 | يومض بلون كهرماني بشكل متواصل — حدث عطل فادح في البطارية مع وجود مهيب التيار المتردد.
- 1 | يخفئ الضوء — البطارية في وضع الشحن الكامل مع وجود مهيب التيار المتردد.
- 1 | يضيء المصباح الأزرق — البطارية في وضع الشحن مع توصيل مهيب التيار المتردد.

شحن البطارية وسلامتها

للتحقق من مستوى شحن البطارية، اضغط على زر الحالة الموجود على مقياس شحن البطارية واتركه لإضاءة مصابيح بيان مستوى الشحن. ويمثل كل مصباح نسبة 20 بالمائة تقريبًا من الشحن الكلي للبطارية. فعلى سبيل المثال، إذا كانت هناك أربعة مصابيح مضاءة، فهذا يعني أن نسبة شحن البطارية هي 80 بالمائة. أما في حالة عدم إضاءة أية مصابيح، فهذا يعني عدم وجود شحن في البطارية مطلقًا.

للتحقق من سلامة البطارية باستخدام مقياس الشحن، اضغط مع الاستمرار على زر الحالة الموجود على مقياس شحن البطارية لمدة 3 ثوانٍ على الأقل. في حالة عدم ظهور أية مصابيح، فهذا يعني أن البطارية بحالة جيدة وأنها محتفظة بأكثر من 80 بالمائة من سعة شحنها الأصلية. ويمثل كل مصباح انخفاضًا متزايدًا في مستوى شحن البطارية. في حالة ظهور خمسة مصابيح، فهذا يشير إلى وجود نسبة شحن في البطارية أقل من 60 بالمائة، وينبغي عليك التفكير في استبدال البطارية.

مصابيح حالة لوحة المفاتيح

تشير المصابيح الخضراء الموجودة أعلى لوحة المفاتيح إلى التالي:

- يضيء عند تمكين عمل لوحة المفاتيح الرقمية.
- يضيء عند تمكين وظيفة Caps Lock.
- يضيء عند تمكين وظيفة Scroll Lock.

رموز خطأ مؤشر LED


يوضح الجدول التالي رموز LED المحتمل ظهورها إذا لم يتمكن الكمبيوتر من استكمال الاختبار الذاتي لبدء التشغيل (POST).

المظهر	الوصف	الخطوة التالية
	لم يتم تثبيت مقاييس SODIMM	<ol style="list-style-type: none">1. قم بتثبيت وحدات الذاكرة المعتمدة.2. في حالة وجود ذاكرة بالفعل، أعد وضع الوحدة (الوحدات) بمعدل وحدة واحدة في كل فتحة من الفتحات.3. حاول استخدام ذاكرة جيدة معروفة من كمبيوتر آخر أو استبدل الذاكرة.4. استبدل لوحة النظام.
	خطأ في لوحة النظام	<ol style="list-style-type: none">1. أعد توصيل المعالج.2. استبدل لوحة النظام.3. استبدل المعالج.

<ol style="list-style-type: none"> 1. أعد وضع كبل الشاشة. 2. أعد وضع لوحة الشاشة. 3. استبدل بطاقة الفيديو/لوحة النظام. 	خطأ في لوحة الشاشة	<p>وامض-مشغل-وامض</p> 
<ol style="list-style-type: none"> 1. قم بتثبيت وحدات ذاكرة متوافقة. 2. في حالة تركيب وحدتين، قم بإزالة إحداها وقم بإجراء اختبار. حاول إخراج الوحدة الثانية من الفتحة نفسها واختبرها. اختبر الفتحة الأخرى مع الوحدتين. 3. استبدل الذاكرة. 4. استبدل لوحة النظام. 	خطأ في توافق الذاكرة	<p>مطفأ-وامض-مطفأ</p> 
<ol style="list-style-type: none"> 1. أعد توصيل الذاكرة. 2. في حالة تركيب وحدتين، قم بإزالة إحداها وقم بإجراء اختبار. حاول إخراج الوحدة الثانية من الفتحة نفسها واختبرها. اختبر الفتحة الأخرى مع الوحدتين. 3. استبدل الذاكرة. 4. استبدل لوحة النظام. 	تم اكتشاف الذاكرة ولكن يوجد أخطاء	<p>مشغل-وامض-مشغل</p> 
<ol style="list-style-type: none"> 1. أعد وضع المودم. 2. استبدل المودم. 3. استبدل لوحة النظام. 	خطأ في المودم	<p>وامض-وامض-مطفأ</p> 
<ol style="list-style-type: none"> 1. استبدل لوحة النظام. 	خطأ في لوحة النظام	<p>وامض-وامض-وامض</p> 
<ol style="list-style-type: none"> 1. أعد وضع الجهاز. 2. استبدل الجهاز. 3. استبدل لوحة النظام. 	خطأ في ذاكرة قراءة الخيار	<p>مطفأ-وامض-وامض</p> 
<ol style="list-style-type: none"> 1. أعد توصيل محرك القرص الثابت ومحرك الأقراص الضوئية. 2. اختبر الكمبيوتر مع محرك الأقراص المسجلة فقط ومن ثم مع محرك الأقراص الضوئية. 3. استبدل الجهاز الذي يسبب العطل. 4. استبدل لوحة النظام. 	خطأ في جهاز التخزين	<p>مطفأ-مشغل-مطفأ</p> 
<ol style="list-style-type: none"> 1. استبدل لوحة النظام. 	خطأ في بطاقة الفيديو	<p>مشغل-وامض-وامض</p> 

مجموعة الشاشة

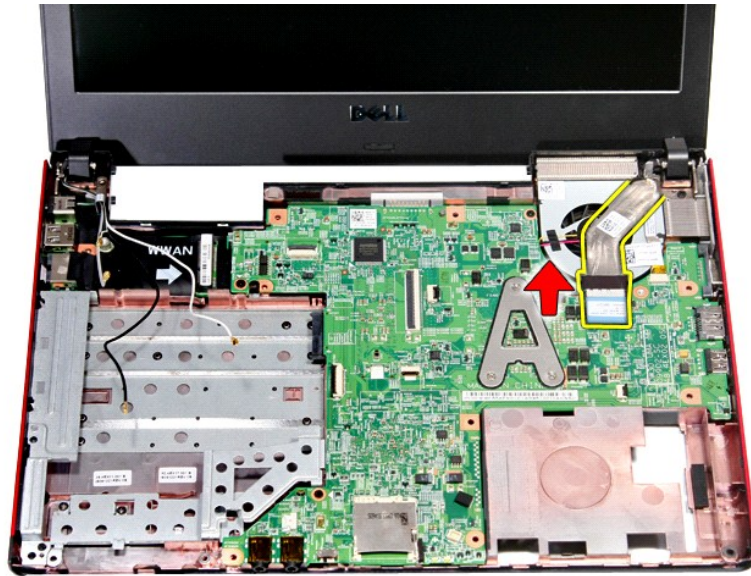
Dell™ Vostro™ 3300 دليل الخدمة

تحذير: قبل أن تبدأ العمل بداخل الكمبيوتر، يرجى قراءة معلومات الأمان الواردة مع جهاز الكمبيوتر. للحصول على معلومات إضافية حول أفضل الممارسات الأمانة، انظر الصفحة الرئيسية الخاصة بالتوافق التنظيمي على العنوان www.dell.com/regulatory_compliance 

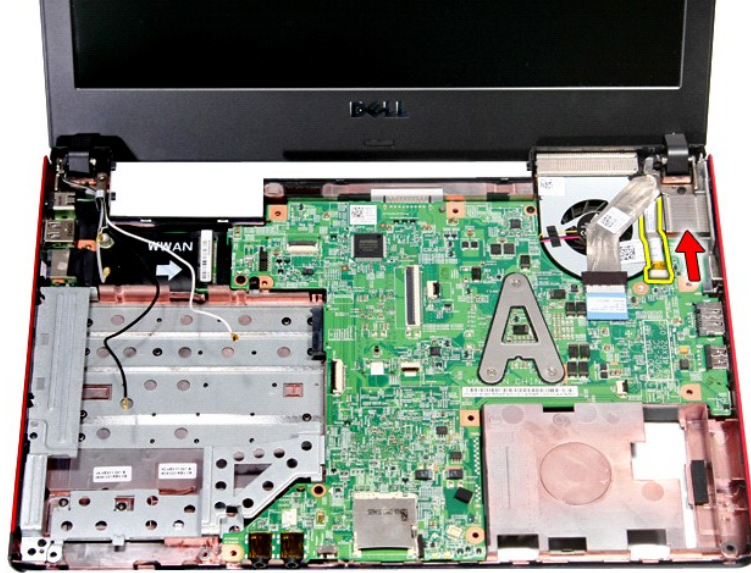
إزالة مجموعة الشاشة



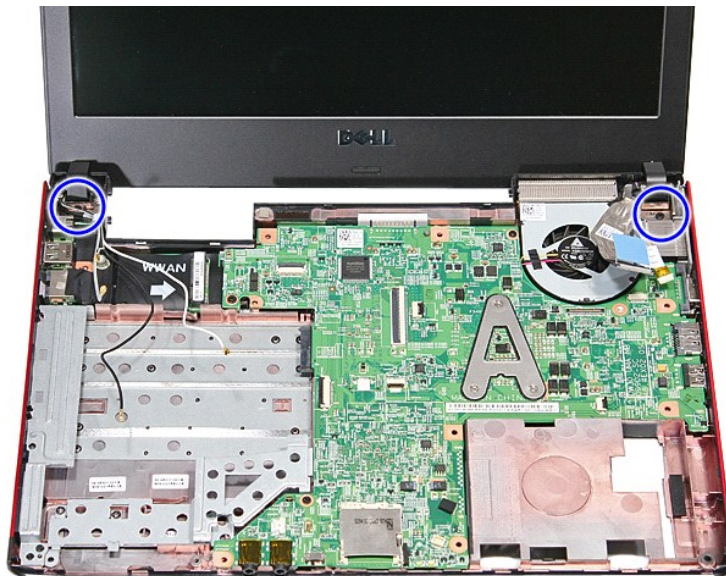
1. اتبع الإجراءات الواردة في قسم [قبل العمل داخل الكمبيوتر](#).
2. قم بإزالة البطارية.
3. قم بإزالة غطاء القاعدة.
4. قم بإزالة محرك القرص الثابت.
5. قم بإزالة محرك الأقراص الضوئية.
6. قم بإزالة بطاقة الشبكة اللاسلكية محلية النطاق (WLAN).
7. قم بإزالة لوحة المفاتيح.
8. قم بإزالة بطاقة الشبكة اللاسلكية واسعة النطاق (WWAN).
9. قم بإزالة مستد راحة اليد.
01. مع توجيه الجانب الأيمن من الكمبيوتر لأعلى، انفصل كبل الشاشة من لوحة النظام.



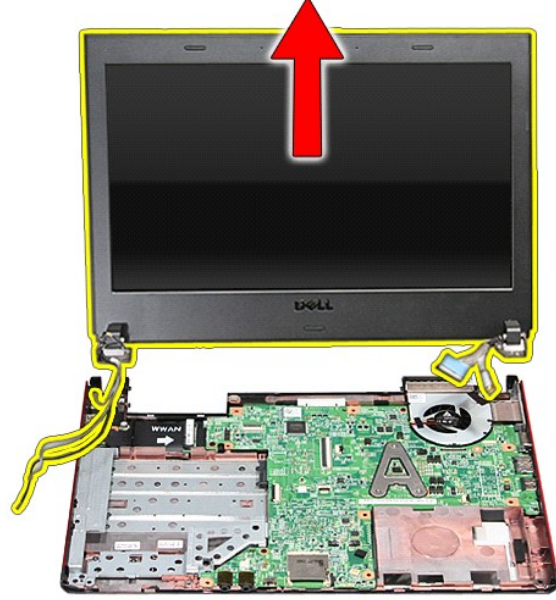
11. فصل كبل الكاميرا.



21. قم بإزالة المسامير المثبتة لمجموعة الشاشة في الكمبيوتر.



31. ارفع مجموعة الشاشة لأعلى بعيداً عن الكمبيوتر.




إعادة وضع مجموعة الشاشة

لإعادة وضع لوحة الشاشة، قم بتنفيذ الخطوات الواردة أعلاه بترتيب عكسي.

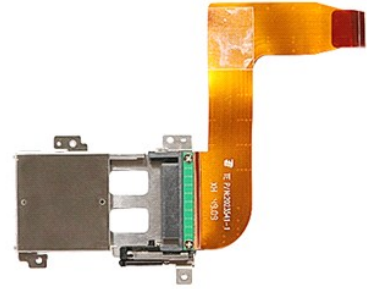
[رجوع إلى صفحة المحتويات](#)

علبة ExpressCard

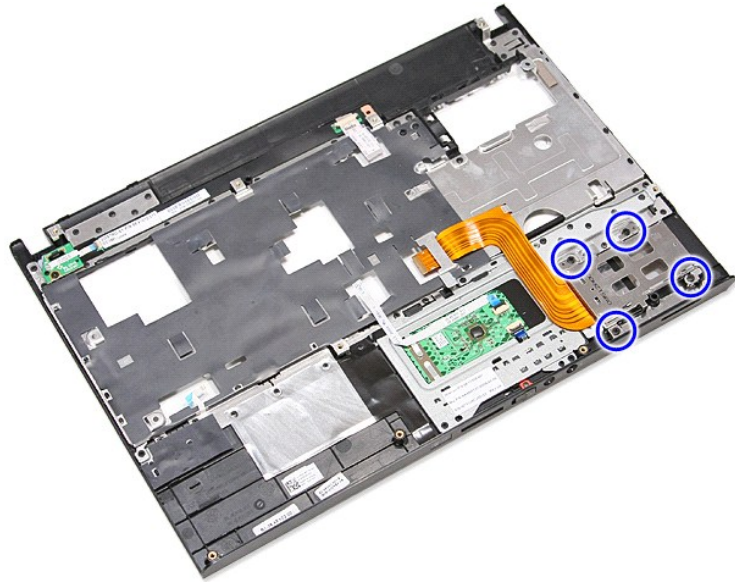
Dell™ Vostro™ 3300 دليل الخدمة

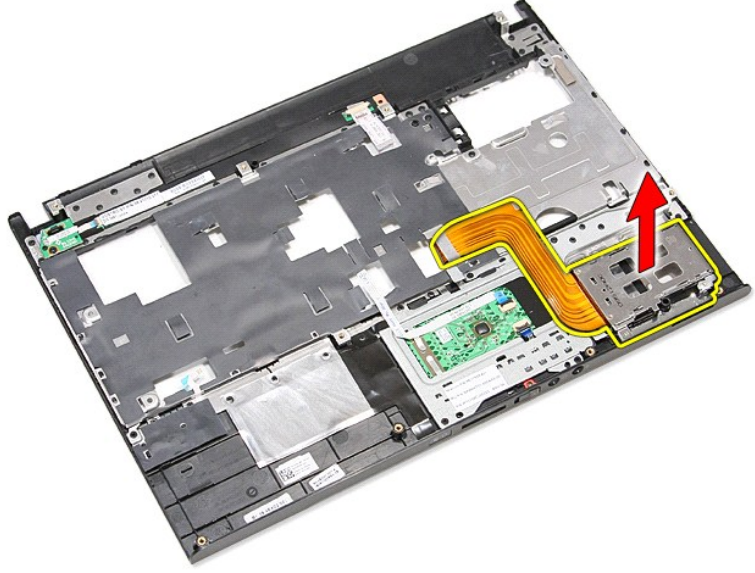
تحذير: قبل أن تبدأ العمل بداخل الكمبيوتر، يرجى قراءة معلومات الأمان الواردة مع جهاز الكمبيوتر. للحصول على معلومات إضافية حول أفضل الممارسات الأمانة، انظر الصفحة الرئيسية الخاصة بالتوافق التنظيمي على العنوان www.dell.com/regulatory_compliance. 

إزالة علبة ExpressCard



1. اتبع الإجراءات الواردة في قسم [فيل العمل داخل الكمبيوتر](#).
2. قم بإزالة البطارية.
3. قم بإزالة غطاء البطارية.
4. قم بإزالة محرك القرص الثابت.
5. قم بإزالة محرك الأقراص الصوتية.
6. قم بإزالة لوحة المفاتيح.
7. قم بإزالة بطاقة الشبكة اللاسلكية محلية النطاق (WLAN).
8. قم بإزالة بطاقة الشبكة اللاسلكية واسعة النطاق (WWAN).
9. قم بإزالة مسند راحة اليد.
01. قم بإزالة ExpressCard، إذا أمكن.
11. قم بإزالة المسامير المثبتة لعلبة ExpressCard في الكمبيوتر.






إعادة وضع علبة ExpressCard

لإعادة وضع علبة ExpressCard، قم بتنفيذ الخطوات الواردة أعلاه بترتيب عكسي.

[رجوع إلى صفحة المحتويات](#)

ExpressCard

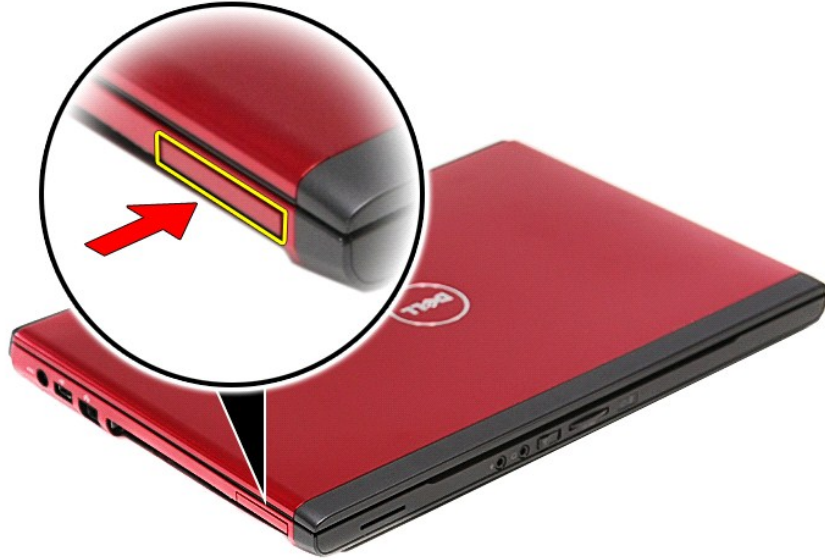
Dell™ Vostro™ 3300 دليل الخدمة

تحذير: قبل أن تبدأ العمل بداخل الكمبيوتر، يرجى قراءة معلومات الأمان الواردة مع جهاز الكمبيوتر. للحصول على معلومات إضافية حول أفضل الممارسات الأمانة، انظر الصفحة الرئيسية الخاصة بالتوافق التنظيمي على العنوان www.dell.com/regulatory_compliance 

إزالة بطاقة ExpressCard



1. اتبع الإجراءات الواردة في قسم [قبل العمل داخل الكمبيوتر](#).
2. اضغط على بطاقة ExpressCard لتحريرها من الكمبيوتر.



3. قم بإزالة بطاقة ExpressCard خارج الكمبيوتر.



إعادة وضع بطاقة ExpressCard


لإعادة وضع بطاقة ExpressCard، قم بتنفيذ الخطوات الواردة أعلاه بترتيب عكسي.

[رجوع إلى صفحة المحتويات](#)

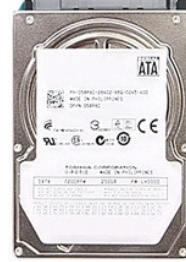
[رجوع إلى صفحة المحتويات](#)

محرك القرص الثابت

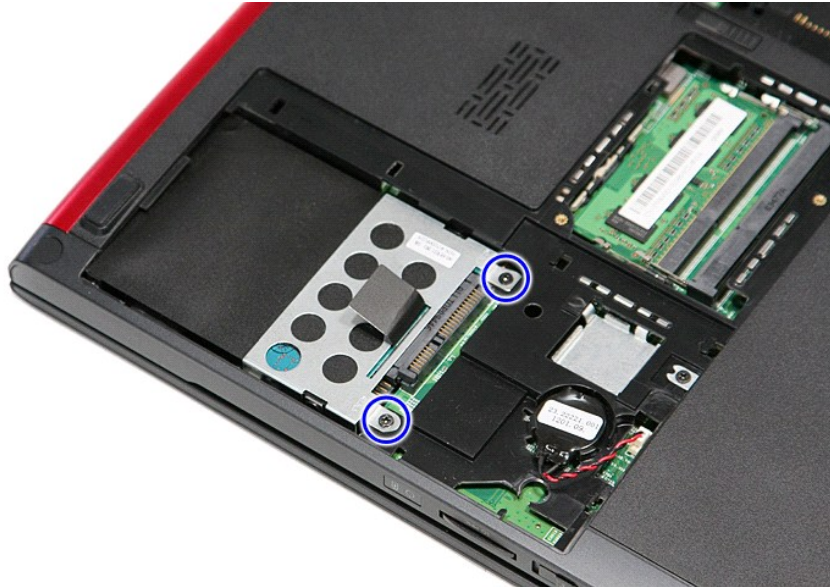
دليل الخدمة Dell™ Vostro™ 3300

تحذير: قبل أن تبدأ العمل بداخل الكمبيوتر، يرجى قراءة معلومات الأمان الواردة مع جهاز الكمبيوتر. للحصول على معلومات إضافية حول أفضل الممارسات الأمانة، انظر الصفحة الرئيسية الخاصة بالتوافق التنظيمي على العنوان www.dell.com/regulatory_compliance. 

إزالة محرك القرص الثابت



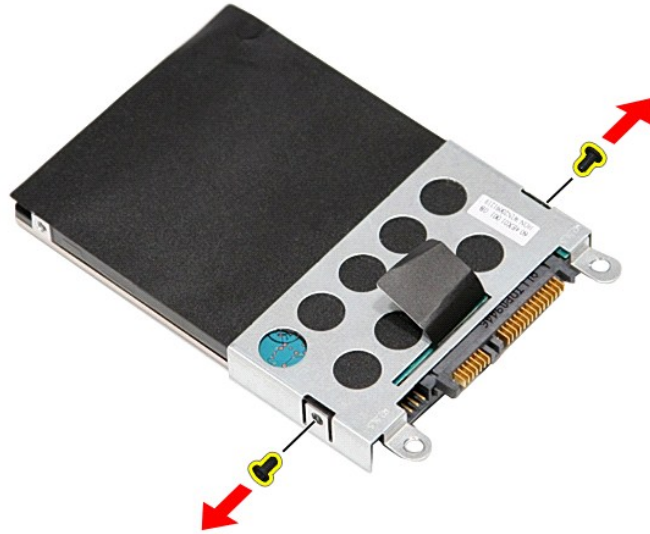
1. اتبع الإجراءات الواردة في قسم [قبل العمل داخل الكمبيوتر](#).
2. قم بإزالة البطارية.
3. قم بإزالة غطاء القاعدة.
4. قم بإزالة المسامير المثبتة لمجموعة محرك القرص الثابت في قاعدة الكمبيوتر.



5. قم بالسحب لأعلى من عروة تحرير محرك القرص الثابت السوداء، وارفع مجموعة محرك القرص الثابت لأعلى بعيداً عن الكمبيوتر.



6. قم بإزالة المسامير المشنقة لرف محرك القرص الثابت في محرك القرص الثابت.



7. قم بإزالة مهبطي محرك القرص الثابت من مجموعة محرك القرص الثابت.



8. ارفع رف محرك القرص الثابت لأعلى بعيدًا عن محرك القرص الثابت.




إعادة تركيب محرك القرص الثابت

لإعادة تركيب محرك القرص الثابت، قم بإجراء الخطوات الواردة أعلاه بترتيب عكسي.

[رجوع إلى صفحة المحتويات](#)

مجموعة المشتت الحراري والمروحة

Dell™ Vostro™ 3300 دليل الخدمة

تحذير: قبل أن تبدأ العمل بداخل الكمبيوتر، يرجى قراءة معلومات الأمان الواردة مع جهاز الكمبيوتر. للحصول على معلومات إضافية حول أفضل الممارسات الأمانة، انظر الصفحة الرئيسية الخاصة بالتوافق التنظيمي على العنوان www.dell.com/regulatory_compliance. 

إزالة مجموعة المشتت الحراري والمروحة

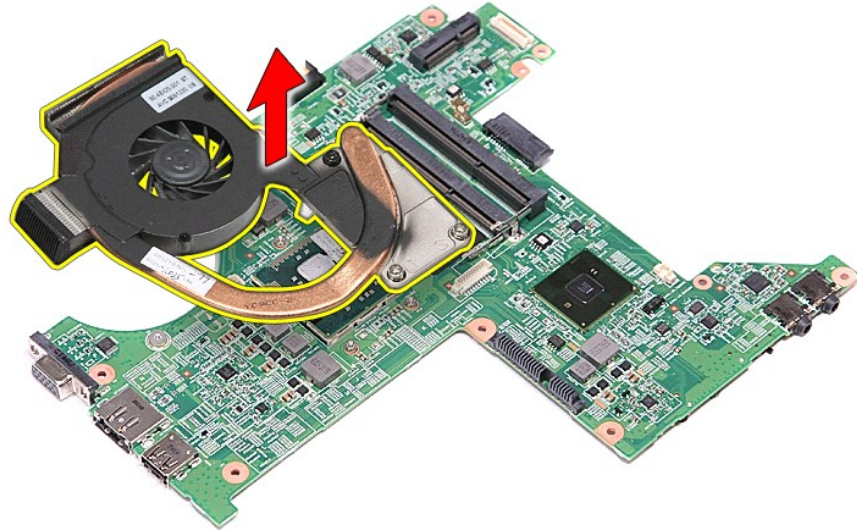


1. اتبع الإجراءات الواردة في قسم [فيل العمل داخل الكمبيوتر](#).
2. قم بإزالة غطاء القاعدة.
3. قم بإزالة البطارية.
4. قم بإزالة محرك القرص الثابت.
5. قم بإزالة محرك الأقراص الضوئية.
6. قم بإزالة بطاقة الشبكة اللاسلكية محلية النطاق (WLAN).
7. قم بإزالة لوحة المفاتيح.
8. قم بإزالة بطاقة الشبكة اللاسلكية واسعة النطاق (WWAN).
9. قم بإزالة مسند راحة اليد.
01. قم بإزالة لوحة النظام.
11. انفصل كبل المروحة عن لوحة النظام.





31. ارفع مجموعة المشتت الحراري والمروحة لأعلى بعيدًا عن لوحة النظام.




إعادة وضع مجموعة المشتت الحراري والمروحة

لإعادة وضع مجموعة المشتت الحراري والمروحة، اتبع الخطوات الواردة أعلاه بترتيب عكسي.

[رجوع إلى صفحة المحتويات](#)

لوحة IO

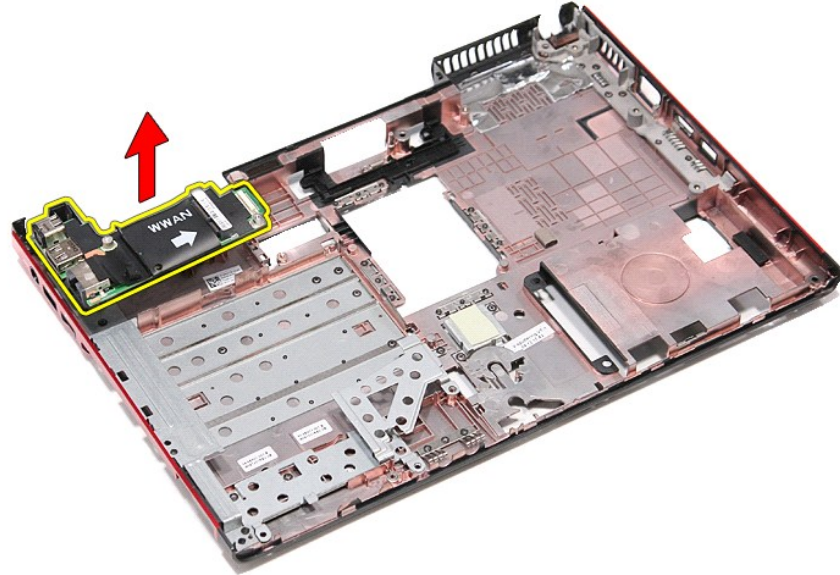
Dell™ Vostro™ 3300 دليل الخدمة

تحذير: قبل أن تبدأ العمل بداخل الكمبيوتر، يرجى قراءة معلومات الأمان الواردة مع جهاز الكمبيوتر. للحصول على معلومات إضافية حول أفضل الممارسات الأمانة، انظر الصفحة الرئيسية الخاصة بالتوافق التنظيمي على العنوان www.dell.com/regulatory_compliance. 

إزالة لوحة IO



1. اتبع الإجراءات الواردة في قسم [قبل العمل داخل الكمبيوتر](#).
2. قم بإزالة البطارية.
3. قم بإزالة غطاء القاعدة.
4. قم بإزالة محرك القرص الثابت.
5. قم بإزالة محرك الأقراص الضوئية.
6. قم بإزالة منطقة الشبكة اللاسلكية محلية النطاق (WLAN).
7. قم بإزالة لوحة المفاتيح.
8. قم بإزالة منطقة الشبكة اللاسلكية واسعة النطاق (WWAN).
9. قم بإزالة مسند راحة اليد.
01. قم بإزالة لوحة النظام.
11. ارفع لوحة IO لأعلى بعيداً عن الكمبيوتر.




إعادة وضع لوحة IO

لإعادة وضع لوحة IO، قم بتنفيذ الخطوات التالية بترتيب عكسي.

[رجوع إلى صفحة المحتويات](#)

لوحة المفاتيح

Dell™ Vostro™ 3300 دليل الخدمة

تنبيه: قبل أن تبدأ العمل بداخل الكمبيوتر، يرجى قراءة معلومات الأمان الواردة مع جهاز الكمبيوتر. للحصول على معلومات إضافية حول أفضل الممارسات الأمانة، انظر الصفحة الرئيسية الخاصة بالتوافق التنظيمي على العنوان www.dell.com/regulatory_compliance. 

إزالة لوحة المفاتيح



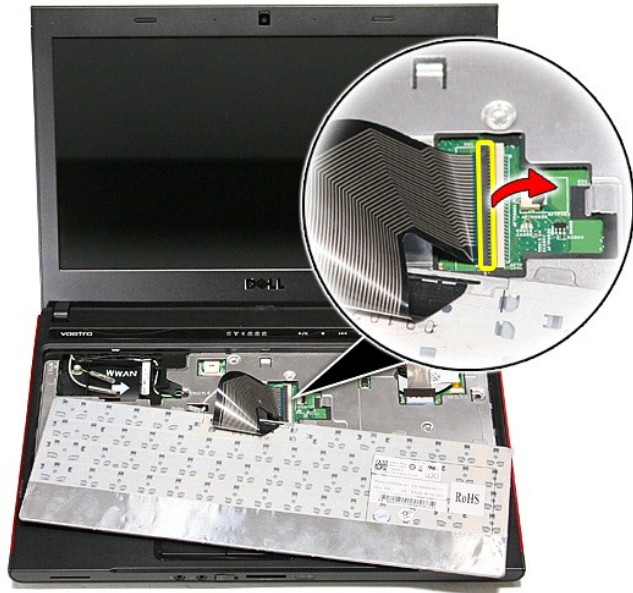
1. اتبع الإجراءات الواردة في قسم [قبل العمل داخل الكمبيوتر](#).
2. قم بإزالة البطارية.
3. اقلب الكمبيوتر رأساً على عقب مع جع الجانب الأيمن متجهاً لأعلى.
4. باستخدام مخطط بلاستيكي، اضغط على مزلاج التحرير واثن لوحة المفاتيح لتحريرها.



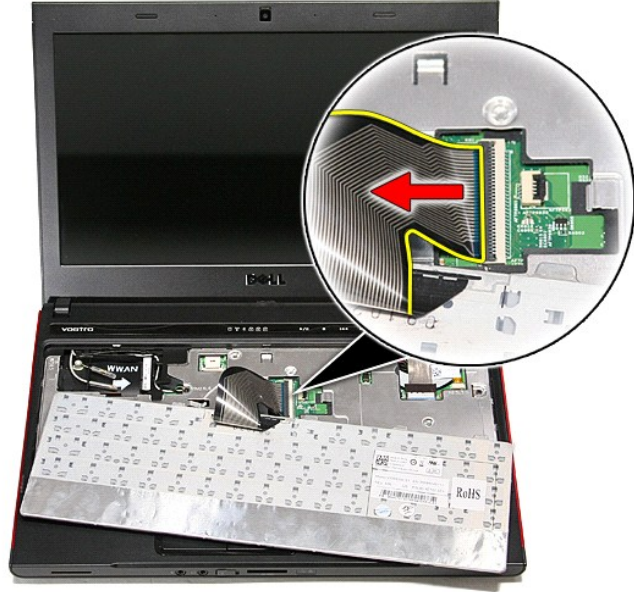
5. اقلب لوحة المفاتيح رأساً على عقب وقم بإمالتها فوق مسند راحة اليد.



6. افتح المشبك بحرص لتحرير كبل لوحة المفاتيح.



7. افصل كبل لوحة المفاتيح من الموصل الخاص به الموجود في لوحة النظام، وتم إزالة لوحة المفاتيح من الكمبيوتر.




إعادة وضع لوحة المفاتيح

لإعادة وضع لوحة المفاتيح، قم بتنفيذ الخطوات الواردة أعلاه بترتيب عكسي.

[رجوع إلى صفحة المحتويات](#)

إطار الشاشة

Dell™ Vostro™ 3300 دليل الخدمة

تحذير: قبل أن تبدأ العمل بداخل الكمبيوتر، يرجى قراءة معلومات الأمان الواردة مع جهاز الكمبيوتر. للحصول على معلومات إضافية حول أفضل الممارسات الأمانة، انظر الصفحة الرئيسية الخاصة بالتوافق التنظيمي على العنوان www.dell.com/regulatory_compliance. 

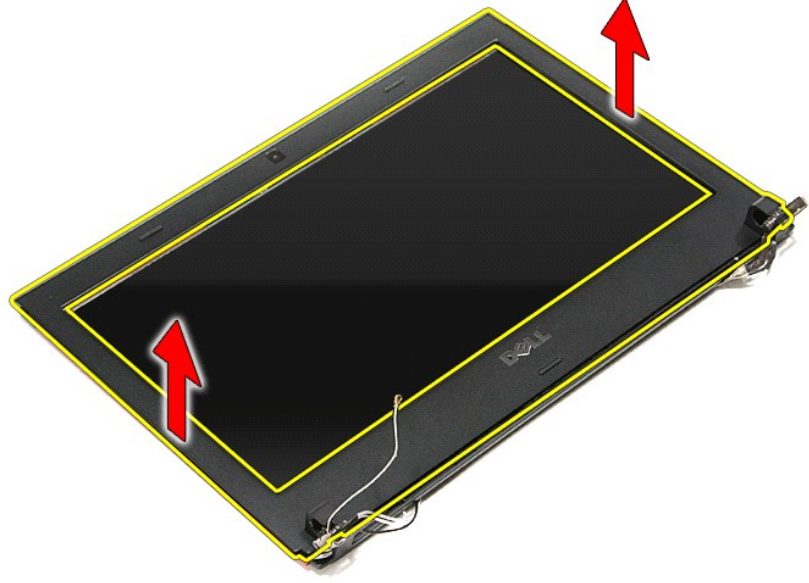
إزالة إطار الشاشة



1. اتبع الإجراءات الواردة في قسم [فيل العمل داخل الكمبيوتر](#).
2. قم بإزالة البطارية.
3. قم بإزالة غطاء القاعدة.
4. قم بإزالة محرك القرص الثابت.
5. قم بإزالة محرك الأقراص الضوئية.
6. قم بإزالة بطاقة WLAN.
7. قم بإزالة بطاقة WWAN.
8. قم بإزالة لوحة المفاتيح.
9. قم بإزالة مستند راحة اليد.
01. قم بإزالة مجموعة الشاشة.
11. باستخدام مخطط بلاستيكي، يترك وجه الشاشة يرفق لتحريره من مجموعة الشاشة.



21. ارفع وجه الشاشة وقم بإزالته من مجموعة الشاشة.




إعادة وضع إطار الشاشة

لإعادة وضع إطار الشاشة، قم بتنفيذ الخطوات الواردة أعلاه بترتيب عكسي.

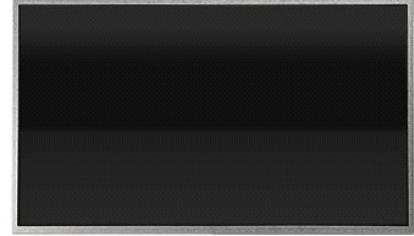
[رجوع إلى صفحة المحتويات](#)

لوحة الشاشة

Dell™ Vostro™ 3300 دليل الخدمة

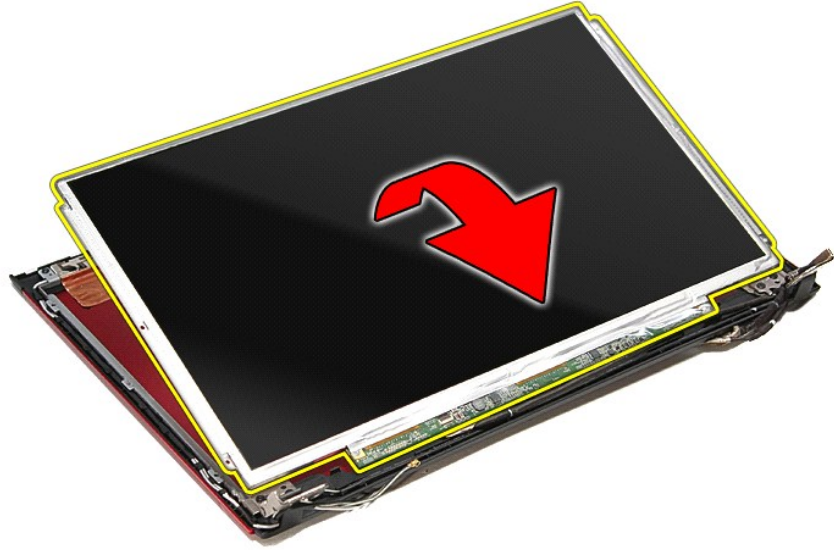
تحذير: قبل أن تبدأ العمل بداخل الكمبيوتر، يرجى قراءة معلومات الأمان الواردة مع جهاز الكمبيوتر. للحصول على معلومات إضافية حول أفضل الممارسات الأمانة، انظر الصفحة الرئيسية الخاصة بالتوافق التنظيمي على العنوان www.dell.com/regulatory_compliance. 

إزالة لوحة الشاشة

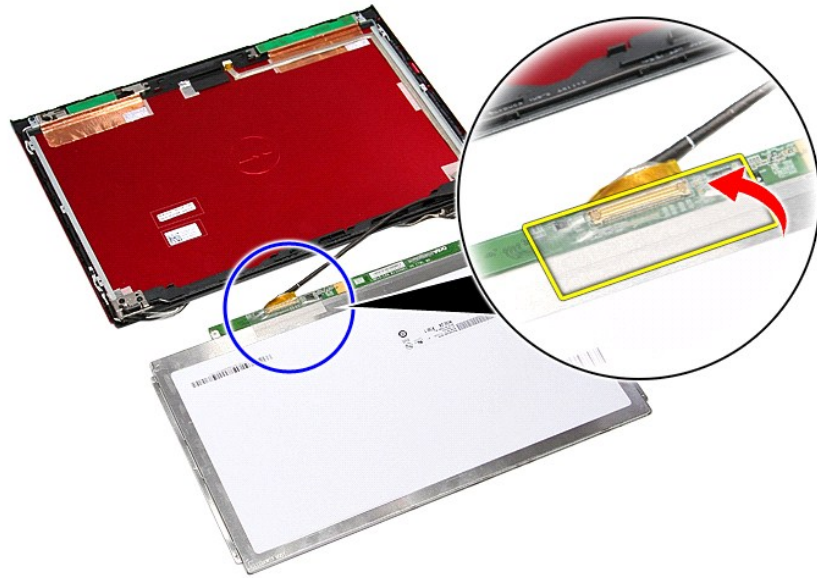


1. اتبع الإجراءات الواردة في قسم [قبل العمل داخل الكمبيوتر](#).
2. قم بإزالة البطارية.
3. قم بإزالة نظام التثبيت.
4. قم بإزالة محرك القرص الثابت.
5. قم بإزالة محرك الأقراص الضوئية.
6. قم بإزالة لوحة المفاتيح.
7. قم بإزالة بطاقة الشبكة اللاسلكية محلية النطاق (WLAN).
8. قم بإزالة بطاقة الشبكة اللاسلكية واسعة النطاق (WWAN).
9. قم بإزالة مسند راحة اليد.
01. قم بإزالة مجموعة الشاشة.
11. قم بإزالة إطار الشاشة.
21. قم بإزالة المسامير المثبتة للوحة الشاشة في مجموعة الشاشة.

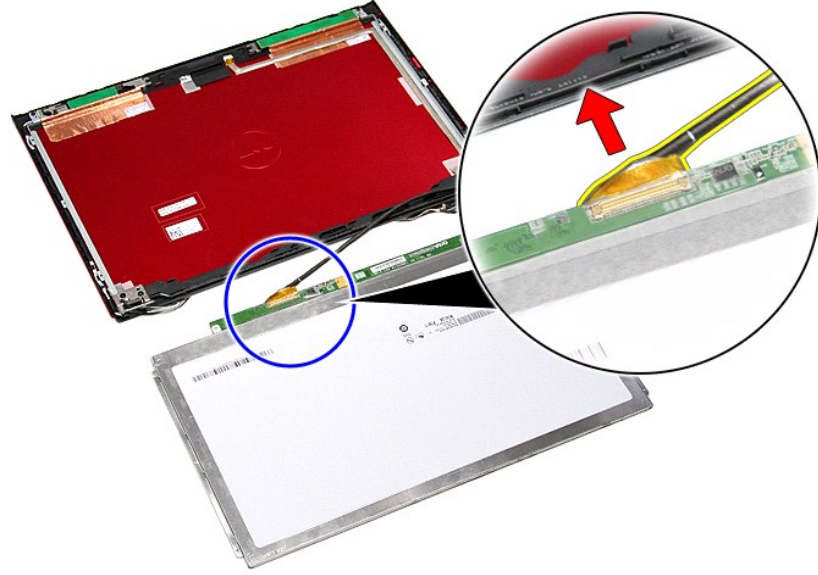




41. قم بإزالة الشريط المثبت لكل الشاشة في لوحة الشاشة.



51. افصل كل لوحة الشاشة من الموصل الخاص به في اللوحة.




إعادة وضع لوحة الشاشة

لإعادة وضع لوحة الشاشة، قم بتنفيذ الخطوات الواردة أعلاه بترتيب عكسي.

[رجوع إلى صفحة المحتويات](#)

الذاكرة

Dell™ Vostro™ 3300 دليل الخدمة

تحذير: قبل أن تبدأ العمل بداخل الكمبيوتر، يرجى قراءة معلومات الأمان الواردة مع جهاز الكمبيوتر. للحصول على معلومات إضافية حول أفضل الممارسات الأمانة، انظر الصفحة الرئيسية الخاصة بالتوافق التنظيمي على العنوان www.dell.com/regulatory_compliance. 

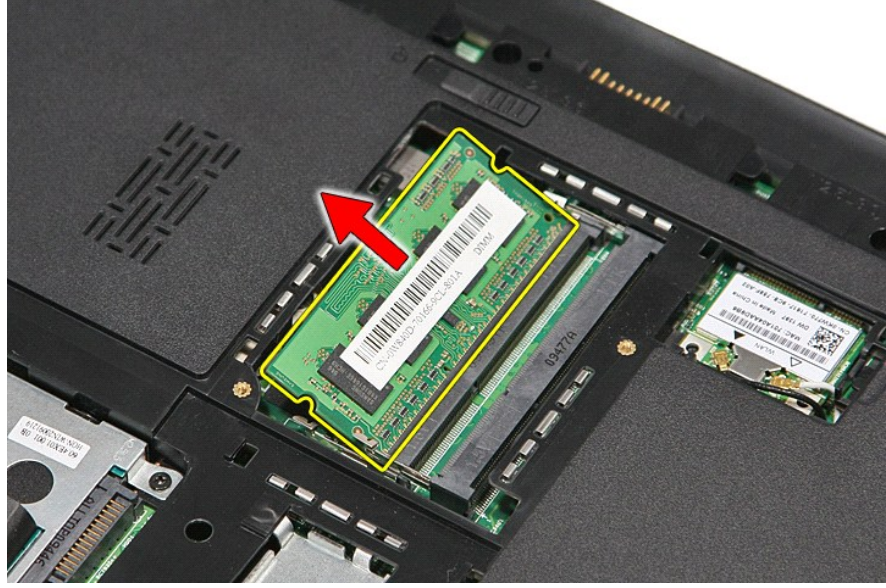
إزالة وحدة/وحدات الذاكرة



1. اتبع الإجراءات الواردة في قسم [قبل العمل داخل الكمبيوتر](#).
2. قم بإزالة البطارية.
3. قم بإزالة غطاء القاعدة.
4. انزع مشابك تثبيت الذاكرة بعيداً لتحرير وحدة الذاكرة.



5. قم بإزالة وحدة الذاكرة عن الموصل الموجود على لوحة النظام.



إعادة وضع وحدة (وحدات) الذاكرة

لإعادة وضع وحدة (وحدات) الذاكرة، قم بتنفيذ الخطوات الواردة أعلاه بترتيب عكسي.

[رجوع إلى صفحة المحتويات](#)

[رجوع إلى صفحة المحتويات](#)

بطاقة الذاكرة

دليل الخدمة Dell™ Vostro™ 3300

⚠ تحذير: قبل أن تبدأ العمل بداخل الكمبيوتر، يرجى قراءة معلومات الأمان الواردة مع جهاز الكمبيوتر. للحصول على معلومات إضافية حول أفضل الممارسات الأمانة، انظر الصفحة الرئيسية الخاصة بالتوافق التنظيمي على العنوان www.dell.com/regulatory_compliance.

إزالة بطاقة الذاكرة



1. اتبع الإجراءات الواردة في قسم [قبل العمل داخل الكمبيوتر](#).
2. اضغط على بطاقة الذاكرة لتحريرها من الكمبيوتر.



3. أزح بطاقة الذاكرة خارج الكمبيوتر.



إعادة وضع بطاقة الذاكرة

لإعادة وضع بطاقة الذاكرة، قم بتنفيذ الخطوات الواردة أعلاه بترتيب عكسي.

[رجوع إلى صفحة المحتويات](#)

[رجوع إلى صفحة المحتويات](#)

محرك الأقراص الضوئية

دليل الخدمة Dell™ Vostro™ 3300

⚠ تحذير: قبل أن تبدأ العمل بداخل الكمبيوتر، يرجى قراءة معلومات الأمان الواردة مع جهاز الكمبيوتر. للحصول على معلومات إضافية حول أفضل الممارسات الأمانة، انظر الصفحة الرئيسية الخاصة بالتوافق التنظيمي على العنوان www.dell.com/regulatory_compliance.

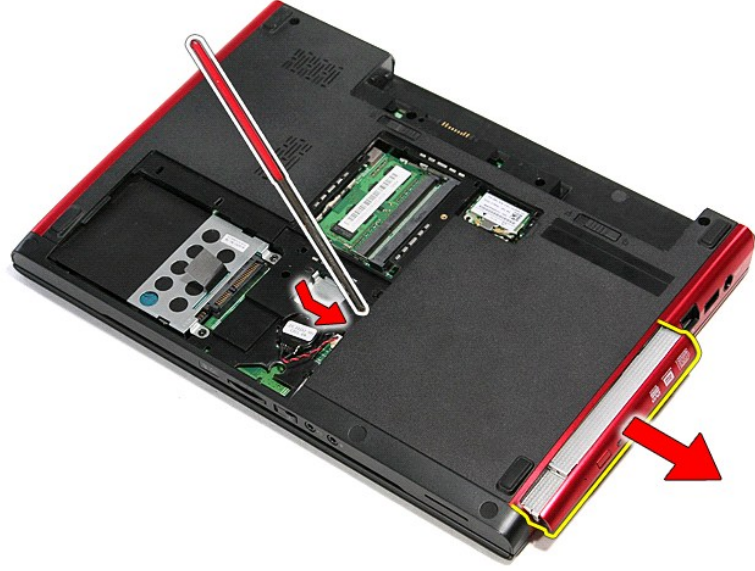
إزالة محرك الأقراص الضوئية



1. اتبع الإجراءات الواردة في قسم [قبل العمل داخل الكمبيوتر](#).
2. قم بإزالة البطارية.
3. قم بإزالة غطاء القاعدة.
4. قم بإزالة المسمار اللولبي المثبت لمحرك الأقراص الضوئية في الكمبيوتر.



5. باستخدام المفتاح بعناية، قم بلصّ محرك الأقراص الضوئية إلى خارج الكمبيوتر برفق.




إعادة وضع محرك الأقراص الضوئية

لإعادة وضع محرك الأقراص الضوئية، قم بتنفيذ الخطوات الواردة أعلاه بترتيب عكسي.

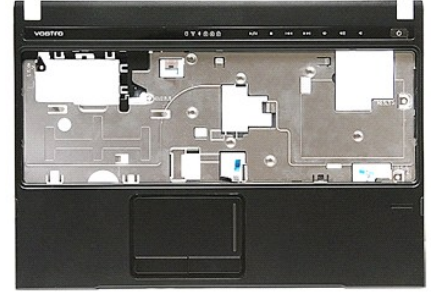
[رجوع إلى صفحة المحتويات](#)

مسند راحة اليد

Dell™ Vostro™ 3300 دليل الخدمة

تحذير: قبل أن تبدأ العمل بداخل الكمبيوتر، يرجى قراءة معلومات الأمان الواردة مع جهاز الكمبيوتر. للحصول على معلومات إضافية حول أفضل الممارسات الأمانة، انظر الصفحة الرئيسية الخاصة بالتوافق التنظيمي على العنوان www.dell.com/regulatory_compliance 

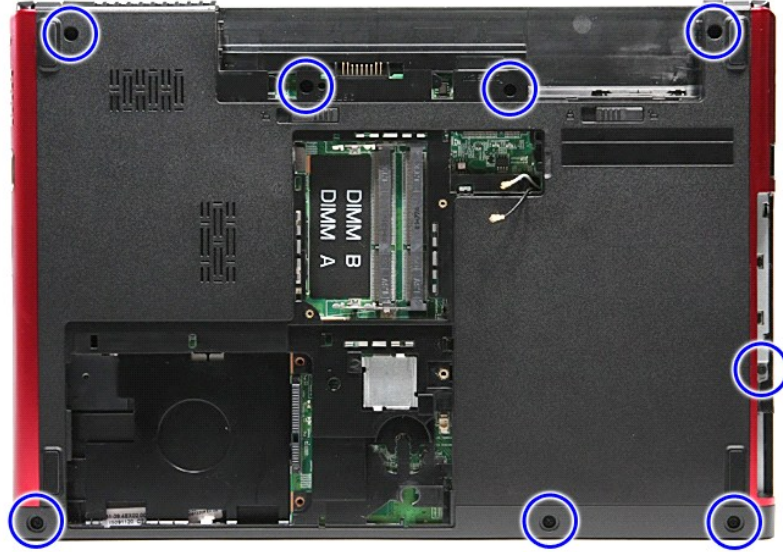
إزالة مسند راحة اليد



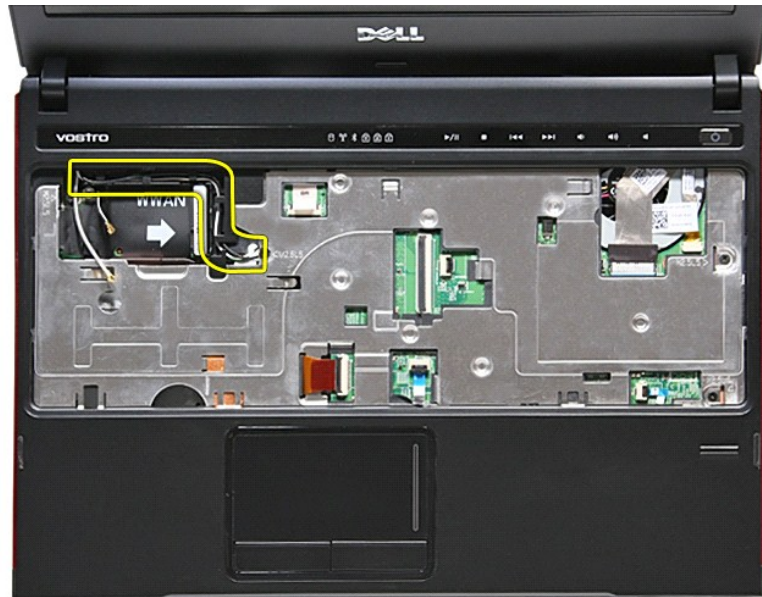
1. اتبع الإجراءات الواردة في قسم [قبل العمل داخل الكمبيوتر](#).
2. قم بإزالة البطارية.
3. قم بإزالة غطاء القاعدة.
4. قم بإزالة محرك القرص الثابت.
5. قم بإزالة محرك الأقراص الضوئية.
6. قم بإزالة بطاقة الشبكة اللاسلكية محلية النطاق (WLAN).
7. قم بإزالة لوحة المفاتيح.
8. قم بإزالة بطاقة الشبكة اللاسلكية واسعة النطاق (WWAN).
9. قم بإزالة القدم المطاطية الموجودة في الجزء السفلي من الكمبيوتر.



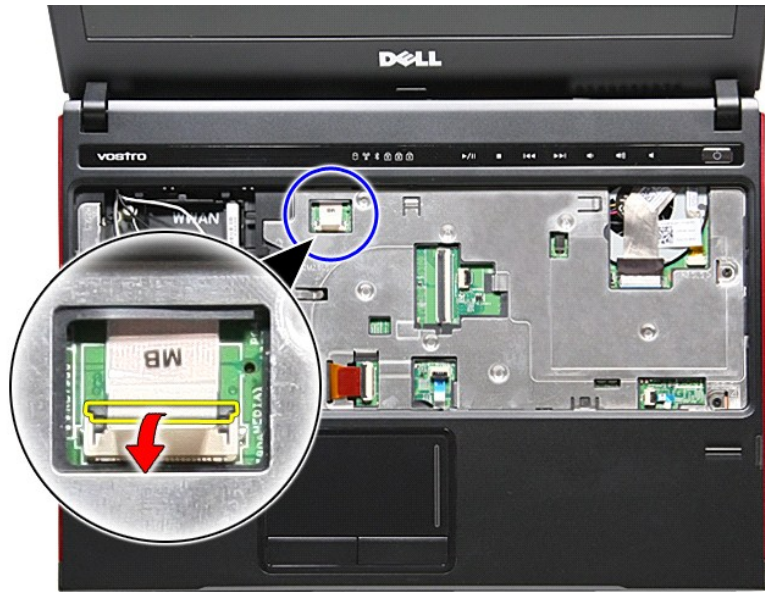
01. قم بإزالة المسامير المثبتة لمسند راحة اليد في الجزء السفلي من الكمبيوتر.



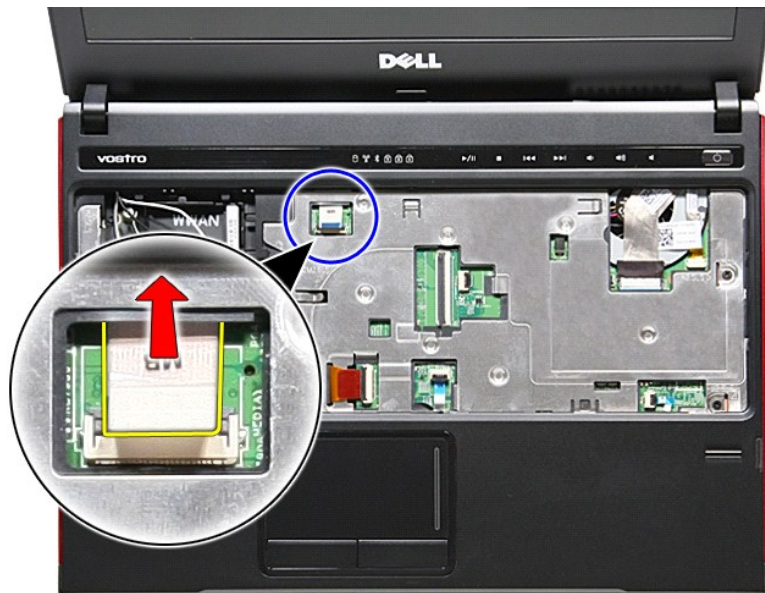
11. اقلب الكمبيوتر رأسًا على عقب مع جع الجانب الأيمن متجهًا لأعلى.
21. قم بإزالة لوحة المفاتيح.
31. حرر كبلات الشبكة المحلية اللاسلكية (WLAN) من أدلة التوجيه الخاصة بها الموجودة في الكمبيوتر.



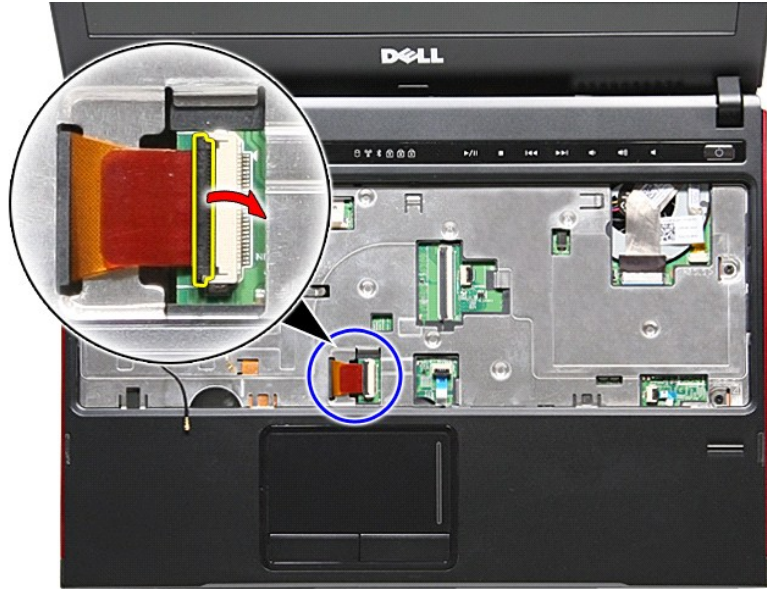
41. افتح المشبك المثبت لكبل زر الوسائط في لوحة النظام.



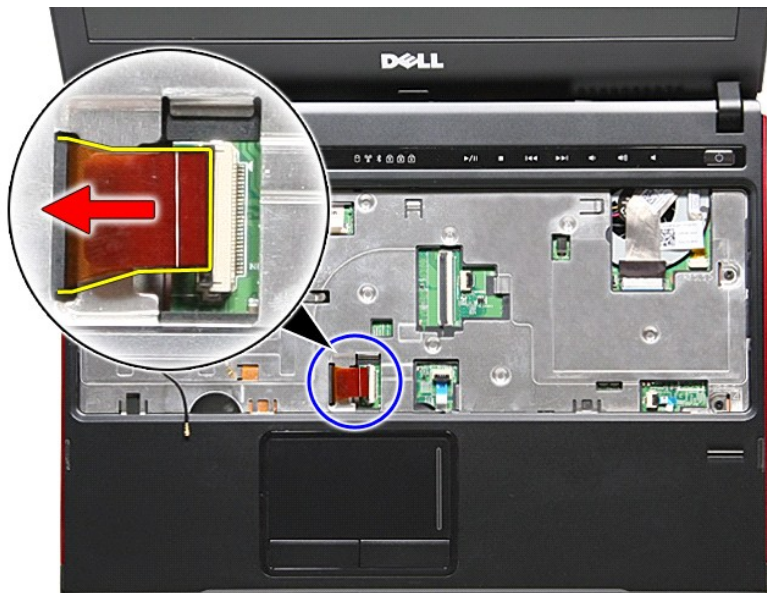
51. افصل كبل زر الارسال من الموصل الخاص به الموجود في لوحة النظام.



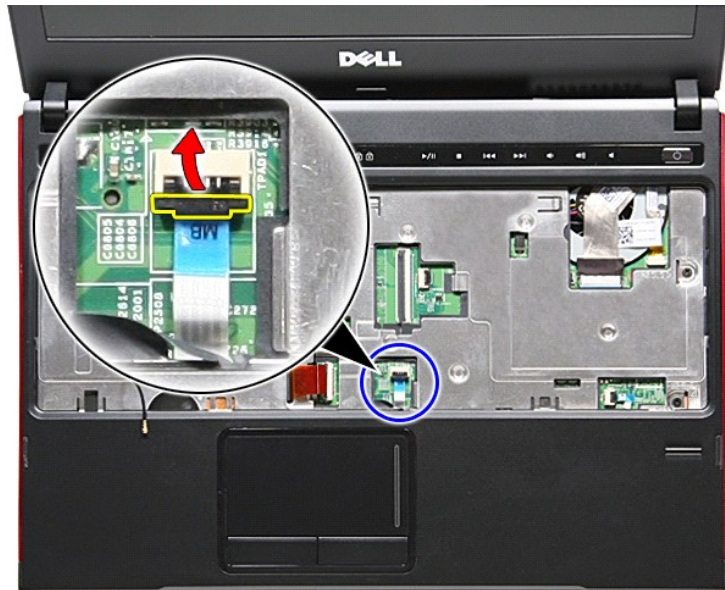
61. افتح المشبك المثبت لكل بيانات ExpressCard في لوحة النظام.



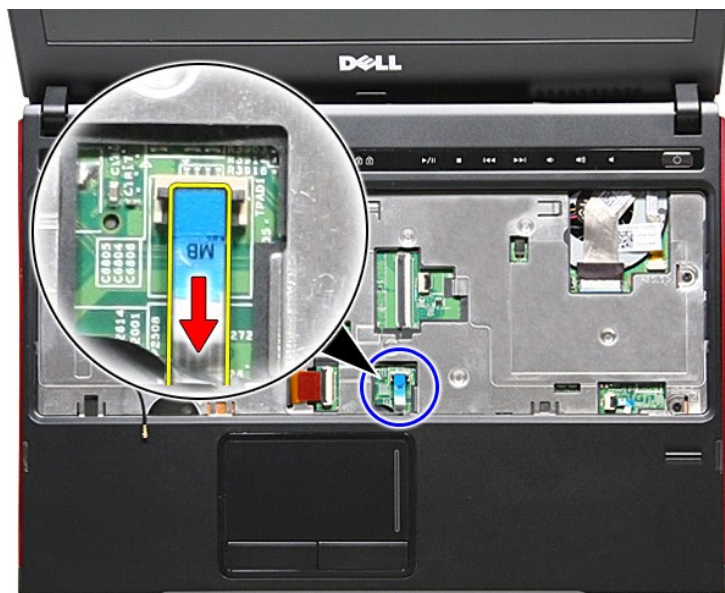
71. افصل كبل بيانات ExpressCard من الموصل الخاص به الموجود في لوحة النظام.



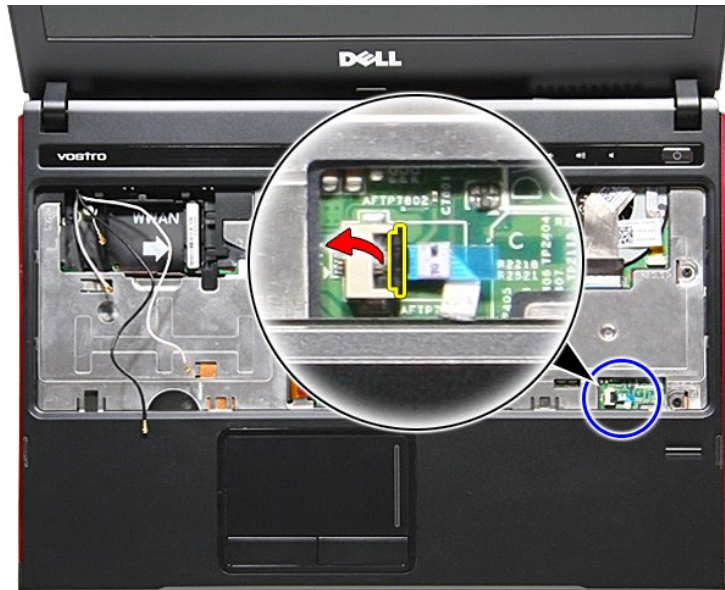
81. افتح المشبك المثبت لكل لوحة اللمس في لوحة النظام.



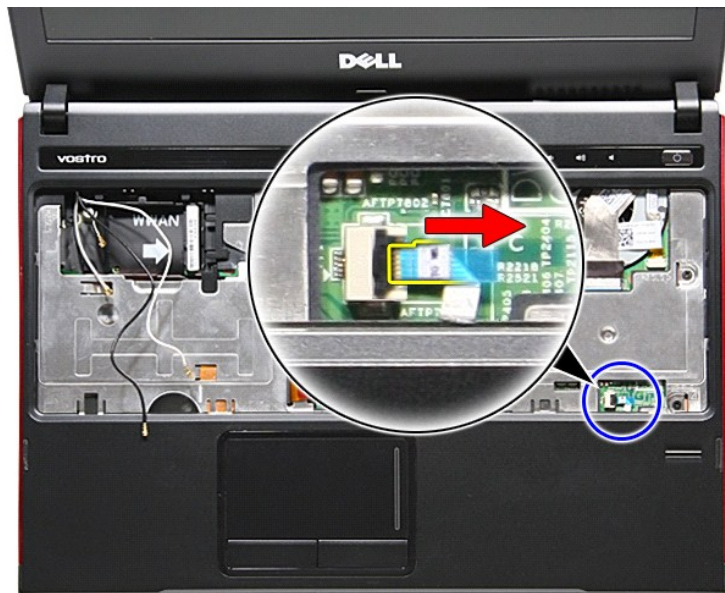
91. فصل كبل لوحة اللمس من الموصل الخاص به الموجود في لوحة النظام.



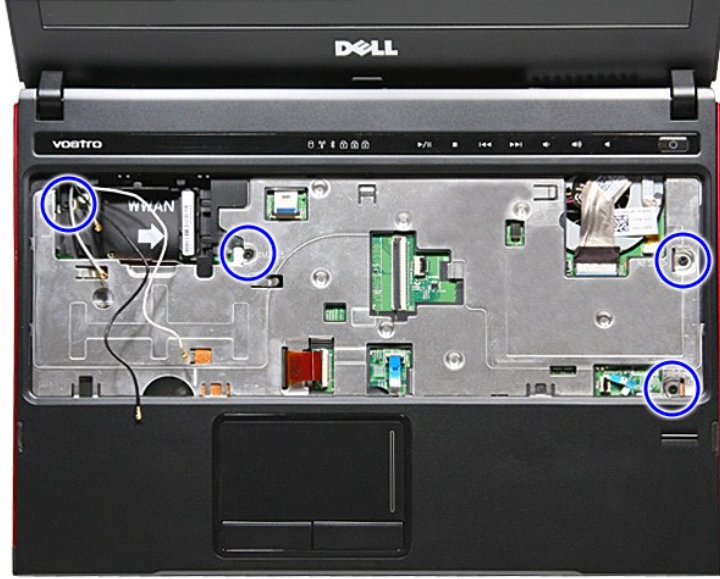
02. افتح المشبك المثبت لكليل فارى بسمات الأصابع في لوحة النظام.



12. افصل كبل قارئ بصمات الأصابع من الموصل الخاص به الموجود في لوحة النظام.



22. قم بإزالة المسامير المثبتة لمسدن راحة اليد في الجزء الأمامي من الكمبيوتر.



32. قم بإلتنى بطول حواف مسند راحة اليد لتحريره.



42. ارفع مسند راحة اليد لأعلى بعيداً عن الكمبيوتر.



إعادة وضع مسند راحة اليد

لإعادة وضع مسند راحة اليد، قم بتنفيذ الخطوات الواردة أعلاه بترتيب عكسي.

[رجوع إلى صفحة المحتويات](#)

[رجوع إلى صفحة المحتويات](#)

فك قطع الغيار وإعادة وضعها


دليل الخدمة Dell™ Vostro™ 3300

- [البطارية](#)
- [ExpressCard](#)
- [غطاء القاعدة](#)
- [محرك القرص الثابت](#)
- [البطارية الخلفية المصغرة](#)
- [لوحة المفاتيح](#)
- [ممسك راحة اليد](#)
- [بطاقة Bluetooth](#)
- [مكبر الصوت](#)
- [إطار الشاشة](#)
- [الكاميرا](#)
- [المثبت الحراري](#)
- [لوحة IO](#)
- [بطاقة الذاكرة](#)
- [بطاقة وحدة تعريف المشترك \(SIM\)](#)
- [الذاكرة](#)
- [محرك الأقراص الضوئية](#)
- [بطاقة الشبكة اللاسلكية محلية النطاق \(WLAN\)](#)
- [بطاقة الشبكة اللاسلكية واسعة النطاق \(WWAN\)](#)
- [لوحة زر التشغيل](#)
- [مجموعة الشاشة](#)
- [لوحة الشاشة](#)
- [علبة ExpressCard](#)
- [المعالج](#)
- [لوحة النظام](#)

[رجوع إلى صفحة المحتويات](#)

المعالج

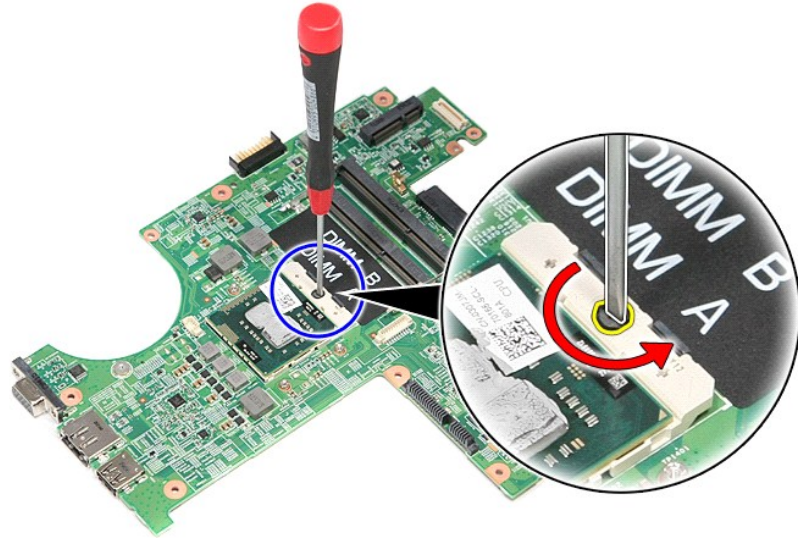
دليل الخدمة Dell™ Vostro™ 3300

تحذير: قبل أن تبدأ العمل بداخل الكمبيوتر، يرجى قراءة معلومات الأمان الواردة مع جهاز الكمبيوتر. للحصول على معلومات إضافية حول أفضل الممارسات الأمانة، انظر الصفحة الرئيسية الخاصة بالتوافق التنظيمي على العنوان www.dell.com/regulatory_compliance. 

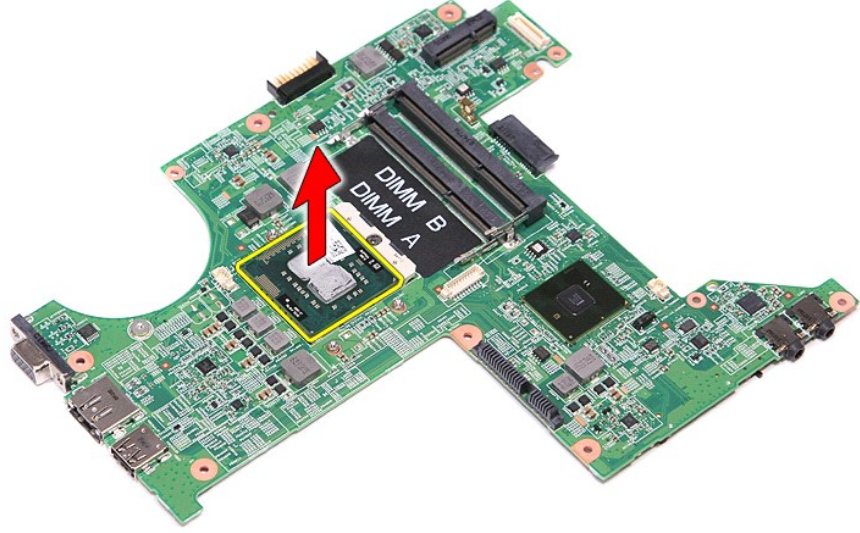
إزالة المعالج



1. اتبع الإجراءات الواردة في قسم [قبل العمل داخل الكمبيوتر](#).
2. قم بإزالة البطارية.
3. قم بإزالة غطاء القاعدة.
4. قم بإزالة محرك القرص الثابت.
5. قم بإزالة محرك الأقراص الضوئية.
6. قم بإزالة بطاقة الشبكة اللاسلكية محلية النطاق (WLAN).
7. قم بإزالة لوحة المفاتيح.
8. قم بإزالة بطاقة الشبكة اللاسلكية واسعة النطاق (WWAN).
9. قم بإزالة مسند راحة اليد.
01. قم بإزالة لوحة النظام.
11. قم بإزالة مجموعة المشتت الحرارة والمروحة.
21. باستخدام مفك ذو اتصال عريض، قم بتدوير مسامير الكامة عكس اتجاه عقارب الساعة لتحرير المعالج من المقبس الخاص به في لوحة النظام.



31. ارفع المعالج لأعلى وأخرجه بعيداً عن لوحة النظام.



إعادة وضع المعالج


⚠ تنبيه: أثناء إعادة وضع المعالج، تأكد أن قفل الكامة في وضع الفتح الكامل قبل تثبيت وحدة المعالج. حيث إن وحدة المعالج غير المثبتة بطريقة صحيحة، يمكن أن تؤدي إلى حدوث تقطع في الاتصال أو تلف دائم في المعالج الدقيق وفي مقبس ZIF.

لإعادة وضع المعالج، قم بتنفيذ الخطوات الواردة أعلاه بترتيب عكسي.

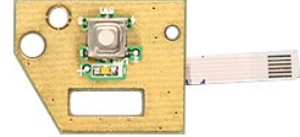
[رجوع إلى صفحة المحتويات](#)

لوحة زر التشغيل

دليل الخدمة Dell™ Vostro™ 3300

تحذير: قبل أن تبدأ العمل بداخل الكمبيوتر، يرجى قراءة معلومات الأمان الواردة مع جهاز الكمبيوتر. للحصول على معلومات إضافية حول أفضل الممارسات الأمانة، انظر الصفحة الرئيسية الخاصة بالتوافق التنظيمي على العنوان www.dell.com/regulatory_compliance. 

إزالة لوحة زر التشغيل



1. اتبع الإجراءات الواردة في قسم [قبل العمل داخل الكمبيوتر](#).
2. قم بإزالة البطارية.
3. قم بإزالة غطاء القاعدة.
4. قم بإزالة محرك القرص الثابت.
5. قم بإزالة محرك الأقراص الضوئية.
6. قم بإزالة لوحة المفاتيح.
7. قم بإزالة بطاقة الشبكة اللاسلكية محلية النطاق (WLAN).
8. قم بإزالة بطاقة الشبكة اللاسلكية واسعة النطاق (WWAN).
9. قم بإزالة مسند راحة اليد.
01. قم بإزالة المسمار المثبت للوحة زر التشغيل في مسند راحة اليد.



11. افتح المشبك المثبت لكل زر التشغيل في لوحة زر التشغيل وافصل الكبل عن الموصل الخاص به الموجود في لوحة النظام.

بطاقة وحدة تعريف المشترك (SIM)

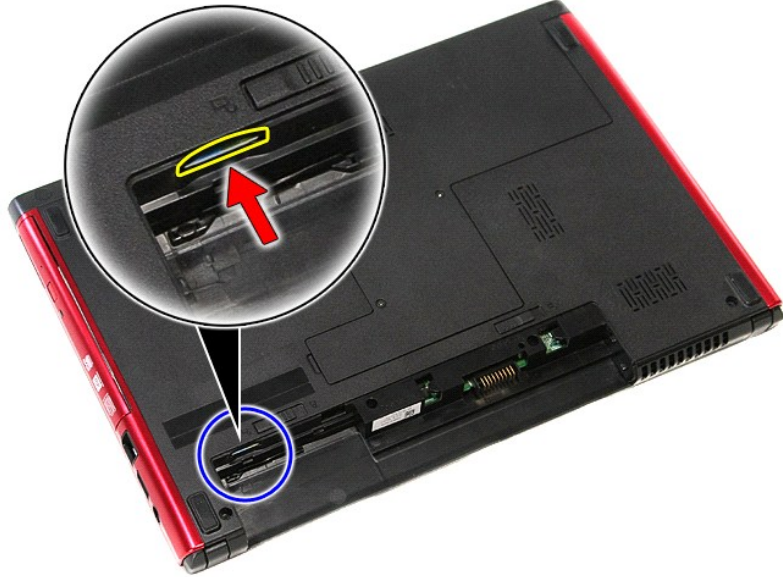
دليل الخدمة Dell™ Vostro™ 3300

⚠ تحذير: قبل أن تبدأ العمل بداخل الكمبيوتر، يرجى قراءة معلومات الأمان الواردة مع جهاز الكمبيوتر. للحصول على معلومات إضافية حول أفضل الممارسات الأمانة، انظر الصفحة الرئيسية الخاصة بالتوافق التنظيمي على العنوان www.dell.com/regulatory_compliance.

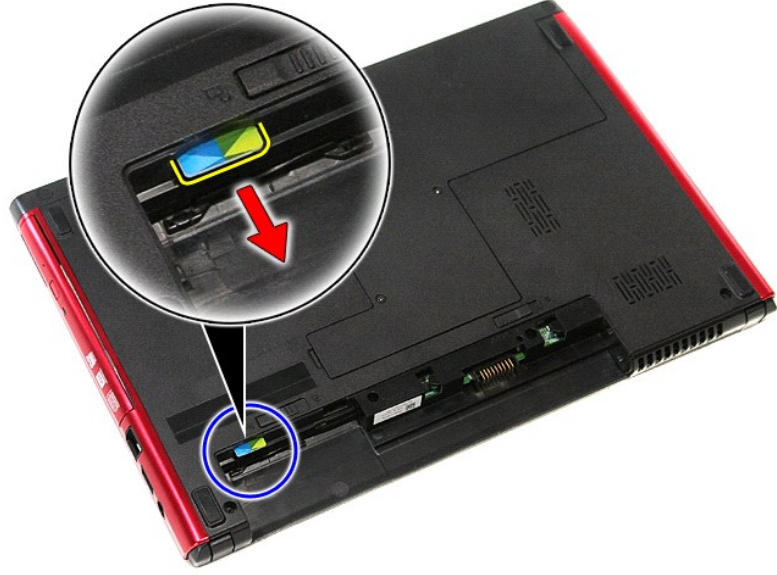
إزالة بطاقة SIM



1. اتبع الإجراءات الواردة في قسم [قبل العمل داخل الكمبيوتر](#).
2. قم بإزالة [البطارية](#).
3. اضغط على بطاقة SIM لتحريرها من الكمبيوتر.



4. قم بإزالة بطاقة SIM خارج الكمبيوتر.




إعادة وضع بطاقة SIM

لإعادة وضع بطاقة SIM قم بتنفيذ الخطوات الواردة أعلاه بترتيب عكسي.

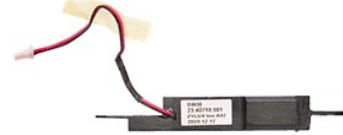
[رجوع إلى صفحة المحتويات](#)

مكبر الصوت

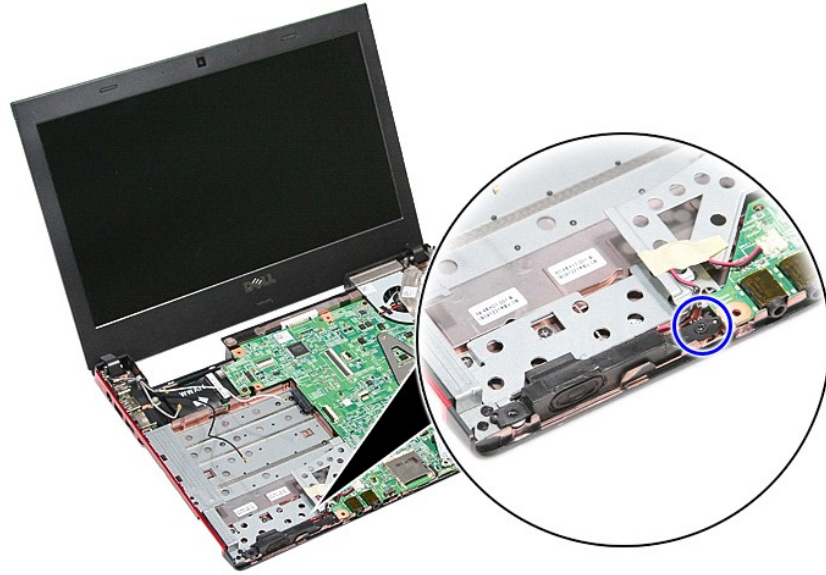
دليل الخدمة Dell™ Vostro™ 3300

تحذير: قبل أن تبدأ العمل بداخل الكمبيوتر، يرجى قراءة معلومات الأمان الواردة مع جهاز الكمبيوتر. للحصول على معلومات إضافية حول أفضل الممارسات الأمانة، انظر الصفحة الرئيسية الخاصة بالتوافق التنظيمي على العنوان www.dell.com/regulatory_compliance. 

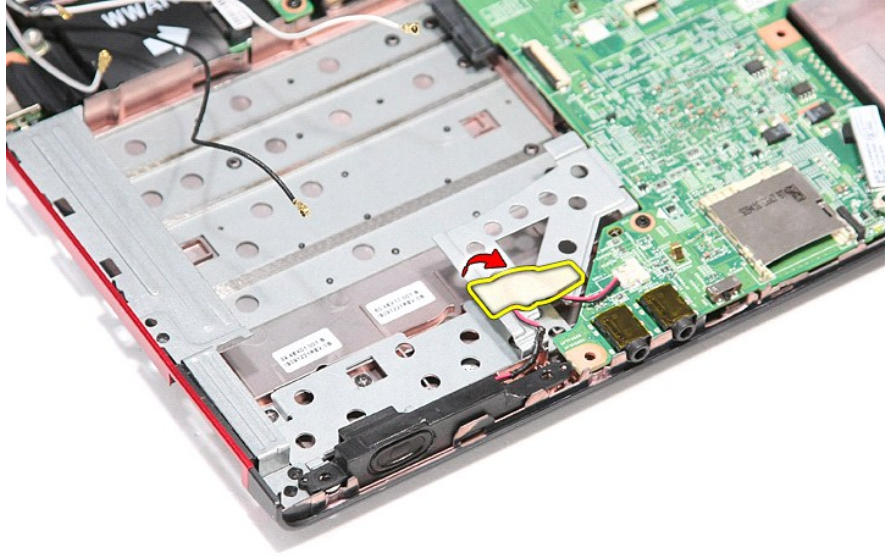
إزالة مكبر الصوت



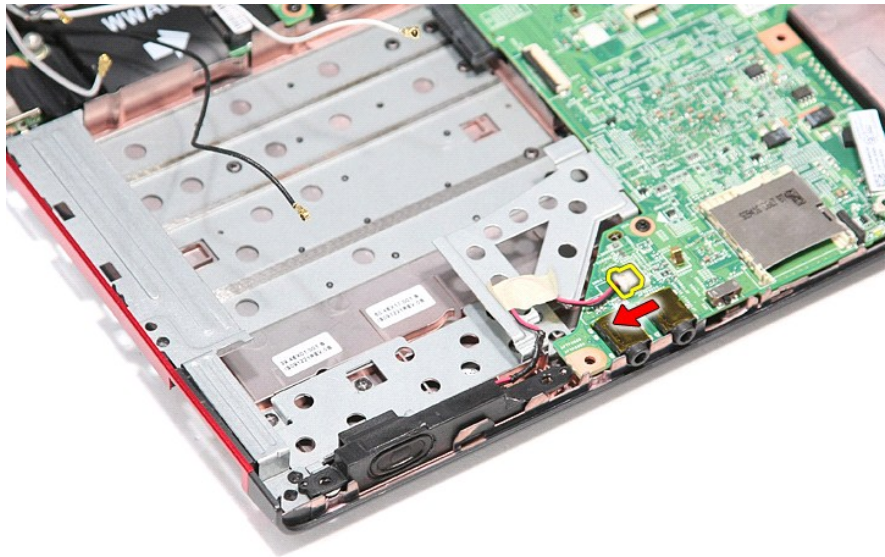
1. اتبع الإجراءات الواردة في قسم [قبل العمل داخل الكمبيوتر](#).
2. قم بإزالة البطارية.
3. قم بإزالة غطاء القاعدة.
4. قم بإزالة محرك القرص الثابت.
5. قم بإزالة محرك الأقراص الضوئية.
6. قم بإزالة لوحة المفاتيح.
7. قم بإزالة منطقة الشبكة اللاسلكية محلية النطاق (WLAN).
8. قم بإزالة منطقة الشبكة اللاسلكية واسعة النطاق (WWAN).
9. قم بإزالة مسند راحة اليد.
01. قم بإزالة المسامير المثبتة لكل مكبر الصوت في مقدمة مسند راحة اليد.



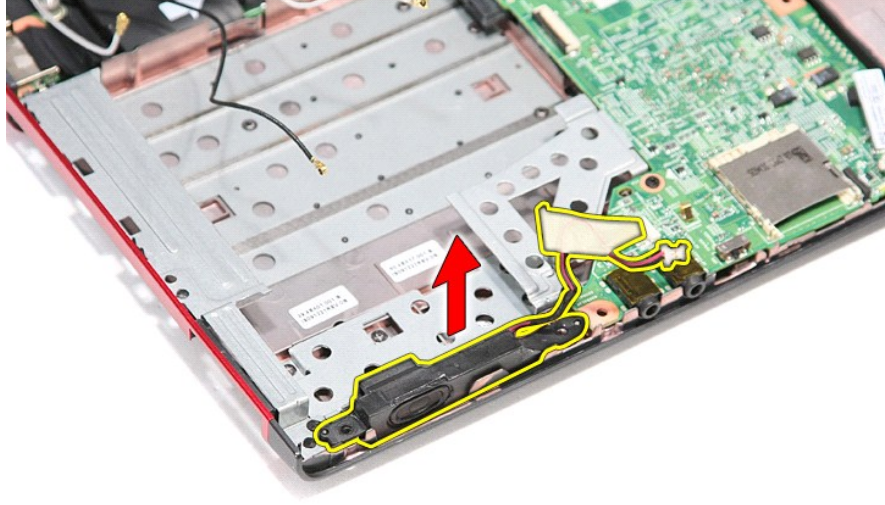
11. قم بإزالة الشريط المثبت لكل مكبر الصوت في لوحة النظام.



21. افصل كابل مكبر الصوت من الموصل الموجود على لوحة النظام.



31. ارفع مكبر الصوت لأعلى بعيداً عن الكمبيوتر.



إعادة وضع مكبر الصوت

لإعادة وضع مكبر الصوت، قم بتنفيذ الخطوات الواردة أعلاه بترتيب عكسي.

[رجوع إلى صفحة المحتويات](#)

المواصفات

Dell™ Vostro™ 3300 دليل الخدمة

- [مهايئ التيار المتردد](#)
- [الشاشة](#)
- [لوحة المفاتيح](#)
- [محركات الأقراص](#)
- [الفيديو](#)
- [المكونات المادية](#)
- [الجوانب البينية](#)
- [الذاكرة](#)

- [الموصلات](#)
- [المعالج](#)
- [ExpressCard](#)
- [المانفذ والموصلات](#)
- [معلومات النظام](#)
- [البطارية](#)
- [الصوت](#)
- [لوحة اللمس](#)

ملاحظة: قد تختلف العروض حسب المنطقة. لمزيد من المعلومات التي تتعلق بتهيئة جهاز الكمبيوتر الخاص بك، انقر فوق Start (أبدأ) ← Help and Support (التعليمات والدعم) وحدد الخيار لعرض معلومات حول الكمبيوتر الخاص بك.

معلومات النظام	
مجموعة التراخيص	Intel® HM57
عرض نقل ذاكرة الوصول العشوائي الديناميكية (DRAM)	64 بت
تحديث ذاكرة EPROM	4 ميجا بايت
PCI-E ناقل	بطاقة PCI Express x16

المعالج	
الأنواع	سلسلة Intel Core™ i3 سلسلة Intel Core i5 سلسلة Intel Core i7
ذاكرة تخزين مؤقت L1	32 ك ب لكل قلب
ذاكرة تخزين مؤقت L2	256 ك ب لكل قلب
ذاكرة تخزين مؤقت L3	تصل إلى 4 م ب مشتركة

الذاكرة	
النوع	DDR3 SDRAM
السرعة	1066 ميجاهرتز أو 1333 ميجاهرتز
<p>ملاحظة: المعالجات Intel Core i3/i5/i7 المزودة بذاكرة حلقية مزدوجة المرفقة بالكمبيوتر تدعم كل من وحدات الذاكرة بسرعة 1066 و 1333 ميجاهرتز. في حين، تعمل المعالجات المزودة بالذاكرة الحلقية المزدوجة باستخدام وحدة ذاكرة بسرعة 1066 ميجاهرتز فقط.</p>	
قنوات التوصيل	قناتنا SODIMM
سعات الوحدة	1 جيجابايت أو 2 جيجابايت أو 4 جيجابايت
الحد الأدنى لسعة الذاكرة	1 جيجابايت
الحد الأقصى لسعة الذاكرة	8 جيجابايت
<p>ملاحظة: يمكن لأنظمة التشغيل ذات 64 بت فقط تتبع سعات الذاكرة الأكبر من 4 جيجابايت.</p>	

الفيديو	
النوع	يدعم كل من الفيديو المتكامل والمنفرد
وحدة التحكم	
المتدمجة	Intel Graphics Media Accelerator HD
المنفصلة	NVIDIA GeForce 310M
الإخراج	موصل VGA يحتوي على 15 سناً

الصوت	
النوع	برنامج ترميز صوتي ثنائي القنوات عالي الوضوح (HDA)
وحدة التحكم	IDT 92HD81
مكبرات الصوت	واحد
مضخم مكبر الصوت الداخلي	قناتان W
عناصر التحكم في الصوت	أزرار التحكم في الوسائط، قوائم البرامج

الموصلات	
المودم	يدعم ذاكرة USB الخارجية فقط (الاختيارية)

بطاقة Realtek RTL8111TL	مهبطي الشبكة
الشبكة المحلية اللاسلكية (WLAN) الشبكة اللاسلكية واسعة النطاق (WWAN) إمكانية التشغيل التلقائي للوصول باستخدام المايكرويف (WiMAX) Bluetooth®	اللاسلكية

ExpressCard	
ملاحظة: فتحة بطاقة ExpressCard "لا" تدعم بطاقات PC Card.	
فتحة بطاقة ExpressCard	موصل بطاقة ExpressCard
بطاقات ExpressCards مقاس 34 مم	البطاقات المدعومة

المنافذ والموصلات	
موصل المايكروفون، سماعة الرأس الأستريو/موصل مكبر الصوت	الصوت
موصل VGA يحتوي على 15 سنًا	الفيديو
موصل RJ-45	مهبطي الشبكة
موصلان متوافقان مع USB 2.0 موصل متوافق مع eSATA/USB 2.0	USB
قارئ بطاقات الذاكرة 5 في 1	قارئ بطاقات الذاكرة
دعم mini card PCI-E بنصف الحجم لـ WLAN دعم mini card PCI-E كاملة الحجم لـ WWAN دعم mini card PCI-E 6250 بنصف الحجم لـ WiMax	Mini-Card

محركات الأقراص	
SATA 2 HDD SATA 2 Mobile HDD	محرك القرص الثابت
DVD+/-RW (اختياري)	محركات الأقراص الضوئية

الشاشة	
13.30 بوصة رفيعة، فائقة الدقة ومنخفضة التكلفة (LC)، مانعة للبريق (AG)، جهاز تحويل الطاقة إلى ضوء أبيض (WLED)	النوع والحجم
293.42 مم X 164.97 مم	المنطقة النشطة (م/ص)
الأبعاد:	
188.75 مم (7.43 بوصة)	الارتفاع
314.10 مم (12.37 بوصة)	العرض
336.60 مم (13.30 بوصة)	الطول الظاهري
1366 x 768 نغزة 262 ألف لو	الحد الأقصى للدقة
200 شمعة	الحد الأقصى للسطوع
0 درجة مئوية (مغلق) إلى 135 درجة مئوية	زاوية التشغيل
60 هرتز	معدل التحديث
زوايا العرض	
40°/40°	أفقية
13°/35°	رأسية
0.2148 مم	المسافة بين وحدات البكسل

لوحة المفاتيح	
في الولايات المتحدة: 86 مفتاحًا في المملكة المتحدة: 87 مفتاحًا في البرازيل: 87 مفتاحًا في اليابان: 90 مفتاحًا	عدد المفاتيح
QWERTY/AZERTY/Kanji	التصميم

لوحة اللمس	
المنطقة النشطة	
81.00 مم	المحور س
42.00 مم	المحور ص

البطارية	
بطارية أيون ليثيوم "الذكية" بـ 4 خلايا (2.8 أمبير/ساعة) بطارية أيون ليثيوم "الذكية" بـ 8 خلايا (2.8 أمبير/ساعة)	النوع
4 ساعات تقريبًا (عندما تكون البطارية فارغة بالشحن بالكامل)	فترة الشحن عندما يكون الكمبيوتر في وضع إيقاف التشغيل
تختلف مدة تشغيل البطارية وفقًا لظروف التشغيل، وقد يتناقص بصورة ملحوظة في حالات	مدة التشغيل

معيية يتم فيها استهلاك الطاقة بشكل كبير.	
العمر الافتراضي للبطارية	تقريباً 300 دورة شحن/تفريغ
العمق	
4 خلايا	43.00 مم (1.69 بوصة)
8 خلايا	42.63 مم (1.67 بوصة)
الارتفاع	
4 خلايا	19.60 مم (0.77 بوصة)
8 خلايا	42.10 مم (1.65 بوصة)
العرض	
4 خلايا	205.00 مم (8.07 بوصة)
8 خلايا	276.00 مم (10.86 بوصة)
الوزن	
4 خلايا	231.00 جم (0.51 رطل)
8 خلايا	446.00 جم (0.98 رطل)
الجهد الكهربائي	14.80 فولت تيار متردد
نطاق درجة الحرارة:	
أثناء التشغيل	من 0 إلى 35 درجة مئوية (من 32 إلى 95 درجة فهرنهايت)
أثناء التخزين	من -40 إلى 65 درجة مئوية (من -40 إلى 149 درجة فهرنهايت)
بطارية خلوية مصغرة	بطارية ليثيوم خلوية مصغرة طراز CR2032 بقوة 3 فولت

مهاييس التيار المتردد	
الجهد الكهربائي للإدخال	100-240 فولت تيار متردد
تيار الإدخال (الحد الأقصى)	2.5 أمبير
تردد الإدخال	50-60 هرتز
طاقة الإخراج	65 وات أو 90 وات
تيار الإخراج	
65 وات	4.34 أمبير (الحد الأقصى عند تذبذب 4 تون) 3.34 أمبير (مستمر)
90 وات	5.62 أمبير (الحد الأقصى عند تذبذب مدتها 4 تون) 4.62 أمبير (مستمر)
العمق	
65 وات	57.80 مم (2.27 بوصة)
90 وات	70.00 مم (2.75 بوصة)
الارتفاع	
65 وات	28.30 مم (1.11 بوصة)
90 وات	22.60 مم (0.88 بوصة)
العرض	
65 وات	137.20 مم (5.40 بوصة)
90 وات	147.00 مم (5.78 بوصة)
نطاق درجة الحرارة:	
أثناء التشغيل	من 0 إلى 35 درجة مئوية (من 32 إلى 95 درجة فهرنهايت)
أثناء التخزين	من -40 إلى 65 درجة مئوية (من -40 إلى 149 درجة فهرنهايت)

المكونات العادية	
العمق	
229.00 مم (9.01 بوصة)	
الارتفاع	
20.10 مم - 28.60 مم (0.79 بوصة - 1.12 بوصة)	مزود ببطارية ذات أربع خلايا
العرض	
325.00 مم (12.79 بوصة)	
الوزن	
1.80 كجم (3.96 رطل)	مزود ببطارية ذات 4 خلايا وفتحة تهوية


الجوانب البيئية	
نطاق درجة الحرارة:	
أثناء التشغيل	من 0 إلى 35 درجة مئوية (من 32 إلى 95 درجة فهرنهايت)
أثناء عدم التشغيل	من -40 إلى 65 درجة مئوية (من -40 إلى 149 درجة فهرنهايت)
الرطوبة النسبية (الحد الأقصى):	
أثناء التشغيل	من 10% إلى 90% (دون تكاثف)
أثناء عدم التشغيل	من 20% إلى 95% (دون تكاثف)
الحد الأقصى للاهتزاز:	

أثناء التشغيل	0.66 Grms (2 – 600 زتره)
أثناء عدم التشغيل	1.30 Grms (2 – 600 زتره)
<p>ملاحظة: يتم قياس الاهتزاز باستخدام نطاق اهتزاز عشوائي يحاكي بيئة المستخدم.</p>	
<p>الحد الأقصى لتحمل الاصطدام:</p>	
أثناء التشغيل	110 G (2 م/ث)
أثناء عدم التشغيل	160 G (2 م/ث)
<p>ملاحظة: يُقاس الاصطدام من خلال محرك القرص الثابت في وضع الارتكاز العمودي وببنية نصف جيبية زمنياً 2 م/ث.</p>	

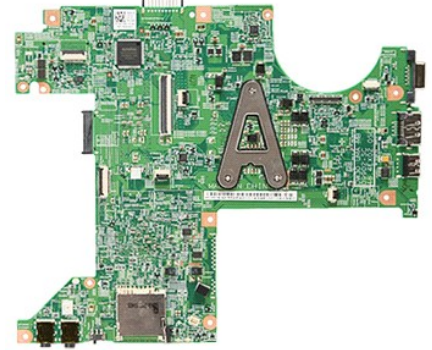
[رجوع إلى صفحة المحتويات](#)

لوحة النظام

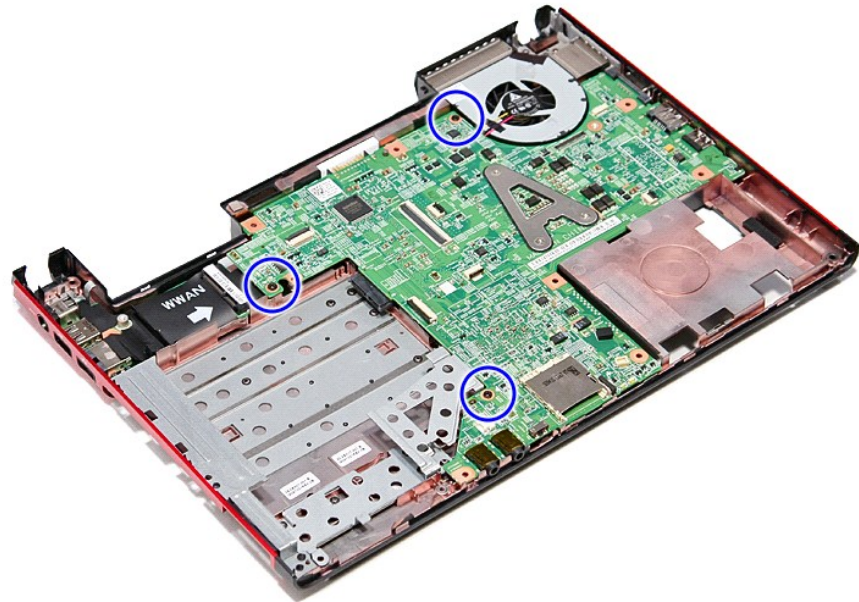
Dell™ Vostro™ 3300 دليل الخدمة

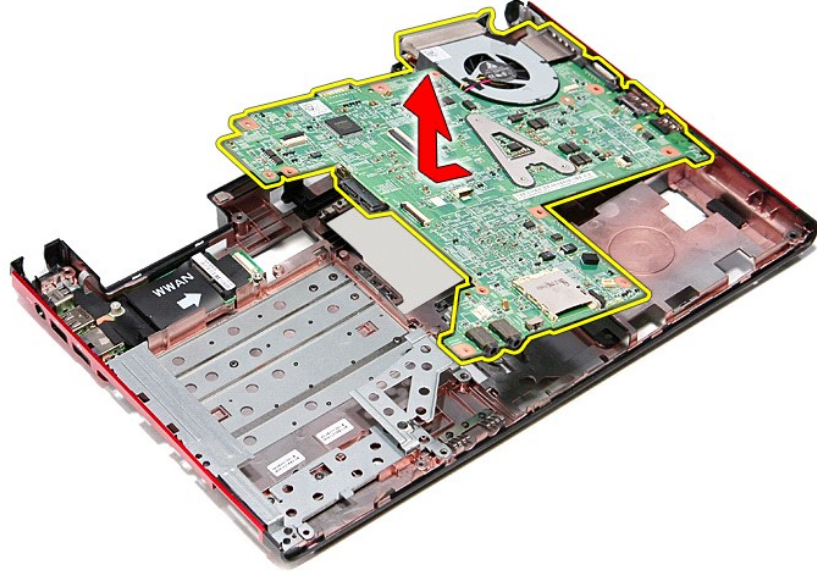
تحذير: قبل أن تبدأ العمل بداخل الكمبيوتر، يرجى قراءة معلومات الأمان الواردة مع جهاز الكمبيوتر. للحصول على معلومات إضافية حول أفضل الممارسات الأمانة، انظر الصفحة الرئيسية الخاصة بالتوافق التنظيمي على العنوان www.dell.com/regulatory_compliance. 

إزالة لوحة النظام



1. اتبع الإجراءات الواردة في قسم [فيل العمل داخل الكمبيوتر](#).
2. قم بإزالة البطارية.
3. قم بإزالة غطاء القاعدة.
4. قم بإزالة محرك القرص الثابت.
5. قم بإزالة محرك الأقراص الضوئية.
6. قم بإزالة بطاقة WLAN.
7. قم بإزالة لوحة المفاتيح.
8. قم بإزالة بطاقة WWAN.
9. قم بإزالة الذاكرة.
01. قم بإزالة مستند راحة اليد.
11. قم بترك المسامير المثبتة للوحة النظام في الكمبيوتر.






إعادة وضع لوحة النظام

لإعادة وضع لوحة النظام، قم بتنفيذ الخطوات التالية بترتيب عكسي.

[رجوع إلى صفحة المحتويات](#)

بطاقة الشبكة اللاسلكية محلية النطاق (WLAN)

Dell™ Vostro™ 3300 دليل الخدمة

تحذير: قبل أن تبدأ العمل بداخل الكمبيوتر، يرجى قراءة معلومات الأمان الواردة مع جهاز الكمبيوتر. للحصول على معلومات إضافية حول أفضل الممارسات الأمانة، انظر الصفحة الرئيسية الخاصة بالتوافق التنظيمي على العنوان www.dell.com/regulatory_compliance. 

إزالة بطاقة WLAN



1. اتبع الإجراءات الواردة في قسم [قبل العمل داخل الكمبيوتر](#).
2. قم بإزالة البطارية.
3. قم بإزالة [غطاء القاعدة](#).
4. افصل كبلات الهوائي من بطاقة WLAN.



5. اضغط على المزلاج لتحرير بطاقة WLAN.



6. اسحب بطاقة WLAN بعيداً عن الموصل الخاص بها الموجود على لوحة النظام، وقم بإزالتها من الكمبيوتر.



إعادة وضع بطاقة WLAN

لإعادة وضع بطاقة WLAN، قم بتنفيذ الخطوات الواردة أعلاه بترتيب عكسي.

[رجوع إلى صفحة المحتويات](#)

العمل على جهاز الكمبيوتر

دليل الخدمة Dell™ Vostro™ 3300

- 1 قبل العمل داخل الكمبيوتر
- 2 الأدوات الموصى باستخدامها
- 3 إيقاف تشغيل الكمبيوتر
- 4 بعد العمل داخل الكمبيوتر

قبل العمل داخل الكمبيوتر

استعن بإرشادات السلامة التالية لمساعدتك على حماية الكمبيوتر من أي تلف محتمل، وللمساعدة كذلك على ضمان سلامتك الشخصية. ما لم تتم الإشارة إلى غير ذلك، يفترض كل إجراء وارد بهذا المستند توفر الشروط التالية:

- 1 تتبع الخطوات في قسم العمل في جهاز الكمبيوتر.
- 1 قبلك بقراءة معلومات الأمان الواردة مع الكمبيوتر.
- 1 يمكن استبدال أحد المكونات أو -- في حالة شرانه بصورة منفصلة-تثبيته من خلال اتباع إجراءات الإزالة بترتيب عكسي.

تحذير: قبل أن تبدأ العمل داخل الكمبيوتر، يرجى قراءة معلومات الأمان الواردة مع جهاز الكمبيوتر. للحصول على معلومات إضافية حول أفضل الممارسات الآمنة، انظر الصفحة الرئيسية الخاصة بالتوافق التنظيمي على العنوان www.dell.com/regulatory_compliance.

تنبيه: قد يتم الكثير من عمليات الإصلاح بواسطة فني خدمة موثوق به. يجب القيام باستكشاف الأخطاء وحلها وعمليات الإصلاح فقط إذا كان مصرح لك في وثائق المنتج أو كما موضح على الإنترنت أو خلال الخدمة الهاتفية وفريق الدعم. لا يغطي الضمان أي تلف ناتج عن أعمال صيانة غير معتمدة من قبل Dell. اقرأ إرشادات الأمان الواردة مع المنتج واحرص على اتباعها.

تنبيه: لتجنب تفريغ شحنة الكهرياء الاستاتيكية، قم بتأريض نفسك عن طريق استخدام عصاية اليد المضادة للكهرباء الاستاتيكية أو لمس سطح معدني غير مطلي (مثل الموصل الموجود على الجزء الخلفي لجهاز الكمبيوتر) بشكل دوري.

تنبيه: تعامل مع المكونات والبطاقات بحذر. لا تلمس المكونات أو مناطق التلامس الموجودة على إحدى البطاقات. أمسك البطاقة من حوافها أو من دعامة التركيب المعدنية الخاصة بها. أمسك المكونات مثل المعالج من الحواف، وليس من السنون الموجودة به.

تنبيه: عندما تقوم بفصل أحد الكابلات، اسحبها من موصل الكابل أو من لسان السحب الخاص به، وليس من الكابل نفسه. بعض الكابلات بها موصلات مزودة بأسنة تثبيت، وعند فصل هذا النوع من الكابلات، اضغط على أسنة التثبيت للداخل قبل فصل الكابل. أثناء سحب الموصلات لفصلها، حافظ على محلاتها بشكل مسنوني لتجنب نفي أي من سنون الموصل. تأكد أيضاً من صحة اتجاه ومحاذاة كلا الموصلين قبل توصيل الكابل.

ملاحظة: قد تظهر ألوان الكمبيوتر الخاص بك وبعض المكونات المحددة بشكل مختلف عما هو مبين في هذا المستند.

لتجنب إتلاف الكمبيوتر، قم بتنفيذ الخطوات التالية قبل بدء التعامل مع الأجزاء الداخلية للكمبيوتر:

1. تأكد من استواء سطح العمل ونظافته لتجنب تعرض غطاء الكمبيوتر للخدش.
2. قم بإيقاف تشغيل الكمبيوتر (انظر [إيقاف تشغيل الكمبيوتر](#)).
3. في حالة توصيل الكمبيوتر بجهاز إرساء (متصل) مثل قاعدة وسائط أو شريحة بطارية اختيارية، قم بإلغاء توصيله.

تنبيه: لفصل كبل شبكة، قم أولاً بفصل الكبل من الكمبيوتر، ثم افصله من جهاز الشبكة.

4. افصل كل كبلات الشبكة عن الكمبيوتر.
5. افصل الكمبيوتر وجميع الأجهزة المتصلة به من مأخذ التيار الكهربائي.
6. أغلق الشاشة واقبب الكمبيوتر على وجهه على سطح مستو.

تنبيه: لتفادي تلف لوحة النظام، يجب إزالة البطارية الرئيسية قبل إجراء أعمال الصيانة على الكمبيوتر.

7. قم بإزالة البطارية الرئيسية (انظر [البطارية](#)).
8. قم بقلب الكمبيوتر إلى الوضع الصحيح.
9. قم بفتح الشاشة.
01. اضغط على زر التشغيل لتأريض لوحة النظام.

تنبيه: للحماية من الصدمات الكهربائية، عليك أولاً فصل الكمبيوتر عن مأخذ التيار الكهربائي قبل فتح الشاشة.

تنبيه: قبل لمس أي من المكونات الداخلية للكمبيوتر، عليك بعزل نفسك أرضياً عن طريق لمس أي سطح معدني غير مطلي، مثل السطح المعدني الموجود في الجزء الخلفي من الكمبيوتر. قم بصفة دورية أثناء عملك بلمس سطح معدني غير مطلي من وقت لآخر بتبديد أي كهرباء إستاتيكية قد تضر بالمكونات الداخلية.

11. قم بإزالة أية بطاقات ExpressCards أو Smart Cards من الفتحات المناسبة.
21. قم بإزالة محرك القرص الثابت (انظر [محرك القرص الثابت](#)).

الأدوات الموصى باستخدامها

قد يتطلب تنفيذ الإجراءات الواردة في هذا المستند توفر الأدوات التالية:

- 1 ممك صغير مستوي الحافة
- 1 0# ممك براغي من نوع Phillips
- 1 1# ممك براغي من نوع Phillips
- 1 مخطاط بلاستيكي صغير
- 1 القرص المضغوط لبرنامج تحديث Flash BIOS

إيقاف تشغيل الكمبيوتر

تنبيه: لتفادي فقد البيانات، احفظ جميع الملفات المفتوحة وقم بإغلاقها، ثم قم بإنهاء جميع البرامج المفتوحة قبل إيقاف تشغيل الكمبيوتر.

1. إيقاف تشغيل نظام التشغيل:

1 في نظام التشغيل Windows Vista®:

انقر فوق **Start** (ابدأ) ، ثم انقر فوق السهم الموجود في الركن السفلي الأيمن من قائمة **Start** (ابدأ) كما هو موضح أدناه، ثم انقر فوق **Shut Down** (إيقاف التشغيل).



في **Windows® XP** 1

انقر فوق **Start** (ابدأ) ← **Turn Off Computer** (أوقف تشغيل الكمبيوتر) ← **Turn Off** (إيقاف التشغيل).

يتوقف الكمبيوتر عن العمل بعد اكتمال عملية إيقاف نظام التشغيل.

2. تأكد من إيقاف تشغيل الكمبيوتر وجميع الأجهزة المتصلة به. في حالة عدم إيقاف تشغيل الكمبيوتر والأجهزة المتصلة به تلقائيًا عند إيقاف تشغيل نظام التشغيل، اضغط مع الاستمرار على زر الطاقة لمدة 6 ثوان تقريبًا لإيقاف تشغيلها.

بعد العمل داخل الكمبيوتر

بعد استكمال أي من إجراءات إعادة التركيب، تأكد من توصيل أية أجهزة خارجية وبطاقات وكبلات قبل تشغيل الكمبيوتر.

تنبيه: لتفادي إتلاف الكمبيوتر، استخدم فقط البطارية المصممة خصيصًا لهذا النوع من أجهزة كمبيوتر **Dell**. لا تستخدم البطاريات المصممة لأجهزة كمبيوتر **Dell** الأخرى.

1. صل أي أجهزة خارجية، مثل مضاعف المنفذ، أو شريحة البطارية، أو قاعدة الوسائط، وأعد وضع أي بطاقات (مثل **ExpressCard**).


تنبيه: لتوصيل كابل شبكة، قم أولاً بتوصيل الكابل بجهاز الشبكة ثم وصله بالكمبيوتر.

2. قم بتوصيل أي كبلات هاتف أو شبكة بالكمبيوتر.
3. قم باستبدال [البطارية](#).
4. قم بتوصيل الكمبيوتر وكافة الأجهزة المتصلة بالمآخذ الكهربائية الخاصة بها.
5. قم بتشغيل الكمبيوتر.

[رجوع إلى صفحة المحتويات](#)

بطاقة الشبكة اللاسلكية واسعة النطاق (WWAN)

Dell™ Vostro™ 3300 دليل الخدمة

تحذير: قبل أن تبدأ العمل بداخل الكمبيوتر، يرجى قراءة معلومات الأمان الواردة مع جهاز الكمبيوتر. للحصول على معلومات إضافية حول أفضل الممارسات الأمانة، انظر الصفحة الرئيسية الخاصة بالتوافق التنظيمي على العنوان www.dell.com/regulatory_compliance. 

إزالة بطاقة الشبكة اللاسلكية واسعة النطاق (WWAN)



1. اتبع الإجراءات الواردة في قسم [فيل العمل داخل الكمبيوتر](#).
2. قم بإزالة البطارية.
3. قم بإزالة غطاء القاعدة.
4. قم بإزالة لوحة المفاتيح.
5. قم بفصل كابلات الهوائي من بطاقة WWAN.



6. قم بإزالة المسامير اللولبية التي تثبت بطاقة WWAN في لوحة النظام.



7. اسحب بطاقة WWAN بعيدًا عن الموصل الخاص بها الموجود على لوحة النظام، وقم بإزالتها من الكمبيوتر.



إعادة وضع بطاقة الشبكة اللاسلكية واسعة النطاق (WWAN)

لإعادة وضع بطاقة WWAN، قم بتنفيذ الخطوات الواردة أعلاه بترتيب عكسي.

[رجوع إلى صفحة المحتويات](#)